

## মাসিক ইকোনমিক লেটার

তুলার বাজারের মূল বিষয় ও দামের চিত্র



Cotton Incorporated

## দামের সাম্প্রতিক উত্থান-পতন

গত এক মাসে বেশিরভাগ তুলার বেঞ্চমার্ক মূল্য মোটামুটি স্থির ছিল।

- নভেম্বরের শেষের দিকে NY/ICE মার্চ কন্ট্রাক্ট প্রায় ৬৫ সেন্ট/পাউন্ড স্তর পরীক্ষা করেছিল, তবে পরে কমে প্রায় ৬৩ সেন্ট/পাউন্ডে নেমে আসে।
- A Index একটি নির্দিষ্ট সীমার মধ্যেই ছিল, তবে ওই সীমার ভেতরে ধীরে ধীরে নিচের দিকে নেমে গত এক মাসে ৭৬ থেকে ৭৪ সেন্ট/পাউন্ডে এসেছে।
- চীনা কটন ইনডেক্স (CC Index 3128B) সাধারণভাবে স্থির ছিল, তবে সামান্য বেড়েছে—আন্তর্জাতিক হিসাবে ৯৪ থেকে ৯৬ সেন্ট/পাউন্ড। দেশীয় হিসাবে দাম মূলত ১৪,৭৫০ থেকে ১৫,০০০ RMB/টনের মধ্যে ছিল। এ সময় ডলারের বিপরীতে RMB সামান্য শক্তিশালী হয়ে ৭.১২ থেকে ৭.০৭ RMB/USD হয়েছে।
- ভারতের স্পট দাম (শঙ্কর-৬ মান) গত এক মাসে প্রায় ৭৪ সেন্ট/পাউন্ড বা প্রায় ৫২,০০০ INR/ক্যান্ডি পর্যায়ে স্থির ছিল। INR প্রায় ৮৯ INR/USD এ লেনদেন হয়েছে।
- পাকিস্তানের স্পট দাম গত এক মাসে প্রায় ৬৬ সেন্ট/পাউন্ড বা ১৫,৩০০ PKR/মণ্ডে স্থির ছিল। PKR প্রায় ২৮১ PKR/USD এ ছিল।

## সরবরাহ, চাহিদা এবং বাণিজ্য

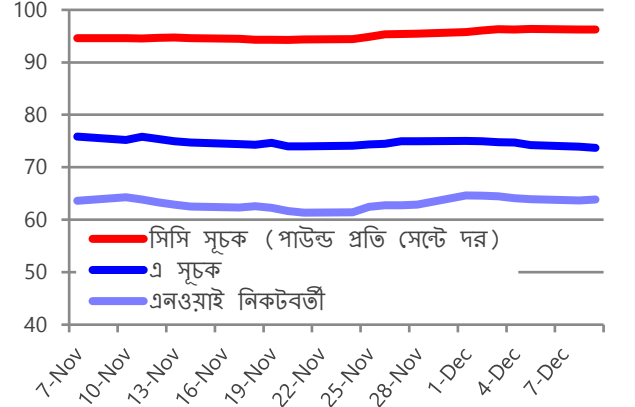
USDA-এর সর্বশেষ সংশোধনে ২০২৫/২৬ মৌসুমে বৈশ্বিক উৎপাদনের অনুমান সামান্য কমানো হয়েছে (-২৯২,০০০ বেল কমে ১১৯.৮ মিলিয়ন বেল) এবং মিল-ব্যবহারও কমানো হয়েছে (-২৭৫,০০০ বেল কমে ১১৮.৬ মিলিয়ন বেল)।

ঐতিহাসিক সংশোধনের ফলে বিশ্ব শুরুর মজুত সামান্য বেড়েছে (+১২৭,০০০ বেল বেড়ে ৭৪.৬ মিলিয়ন বেল)। এসব পরিবর্তনের সম্মিলিত প্রভাব হিসেবে শেষ মজুত খুব সামান্য বেড়েছে (+৪২,০০০ বেল বেড়ে ৭৬.০ মিলিয়ন বেল)।

দেশভিত্তিকভাবে উৎপাদনে সবচেয়ে বড় পরিবর্তন দেখা গেছে মালিতে (-২৮০,০০০ বেল কমে ৮২০,০০০ বেল) এবং যুক্তরাষ্ট্রে (+১৫৩,০০০ বেল বেড়ে ১৪.৩ মিলিয়ন বেল)। মিল-ব্যবহারে সবচেয়ে বড় পরিবর্তনগুলোর মধ্যে রয়েছে ব্রাজিল (-১০০,০০০ বেল কমে ৩.৪ মিলিয়ন বেল) এবং যুক্তরাষ্ট্র (-১০০,০০০ বেল কমে ১.৬ মিলিয়ন বেল)।

বৈশ্বিক বাণিজ্যের হিসাব ২৭৫,০০০ বেল কমিয়ে ৪৩.৭ মিলিয়ন বেল করা হয়েছে। আমদানির ক্ষেত্রে সবচেয়ে বড় পরিবর্তন হয়েছে বাংলাদেশে (-১০০,০০০ বেল কমে ৮.০ মিলিয়ন বেল) এবং ভিয়েতনামে (-১০০,০০০ বেল কমে ৮.১ মিলিয়ন বেল)। রপ্তানির ক্ষেত্রে ১ লক্ষ বেলের বেশি একমাত্র পরিবর্তন হয়েছে মালিতে (-১৫০,০০০ বেল কমে ৯০০,০০০ বেল)।

## গত এক মাসে তুলার দাম স্থিতিশীল ছিল



## সাম্প্রতিক দামের তথ্য

পাউন্ড প্রতি সেন্টে দর	সর্বশেষ মূল্য (ডিসেম্বর 9)	সর্বশেষ মাস (নভেম্বর)	গত ১২ মাস (ডিসেম্বর 24-নভেম্বর 25)
এনওয়াই নিকটবর্তী	63.9	63.2	66.0
এ সূচক	73.7	75.2	77.9
সিসি সূচক	96.2	94.6	93.6
ভারতীয় কেন্দ্র	74.6	74.3	79.8
পাকিস্তানি কেন্দ্র	67.2	65.5	71.6

দামের বিষয়ে অতিরিক্ত তথ্য পাওয়া যাবে [এখানে](#)  
দামের সংজ্ঞা

## বৈশ্বিক ব্যালেন্স শিট

মিলিয়ন মেট্রিকটন	2024/25	2025/26	
		নভেম্বর	ডিসেম্বর
প্রারম্ভিক মজুত	16.0	16.2	16.2
উৎপাদন	26.0	26.1	26.1
ব্যবহৃত কারখানা	25.9	25.9	25.8
সর্বশেষ মজুত	16.2	16.5	16.5
মজুত/ব্যবহার	62.7%	63.9%	64.1%

## চীন ব্যালেন্স শিট

মিলিয়ন মেট্রিকটন	2024/25	2025/26	
		নভেম্বর	ডিসেম্বর
প্রারম্ভিক মজুত	8.0	7.6	7.6
উৎপাদন	7.0	7.3	7.3
আমদানি	1.1	1.2	1.2
ব্যবহৃত কারখানা	8.5	8.4	8.4
রপ্তানি	0.0	0.0	0.0
সর্বশেষ মজুত	7.6	7.7	7.7
মজুত/ব্যবহার	89.2%	91.2%	91.2%

## চীন ব্যাতিত ওয়ার্ল্ড ব্যালেন্স শিট

মিলিয়ন মেট্রিকটন	2024/25	2025/26	
		নভেম্বর	ডিসেম্বর
প্রারম্ভিক মজুত	8.0	8.6	8.7
উৎপাদন	19.0	18.9	18.8
চীন থেকে আমদানি	0.0	0.0	0.0
ব্যবহৃত কারখানা	17.4	17.5	17.4
চীনে রপ্তানি	1.1	1.2	1.2
সর্বশেষ মজুত	8.7	8.9	8.9
মজুত/ব্যবহার	46.7%	47.5%	47.7%

ব্যালেন্স শিটের অতিরিক্ত তথ্য পাওয়া যাবে [এখানে](#)  
ব্যালেন্স শীট জেভাবে পড়তে হবে

## দামের চিত্র

মার্কিন সরকারের পুনরায় কার্যক্রম শুরু হওয়ার পর, যেসব তথ্যধারা ব্যাহত ছিল সেগুলো আবার চালু হয়েছে। ৪৩ দিনব্যাপী সরকার বন্ধ থাকার সময়ে (১ অক্টোবর থেকে ১২ নভেম্বর), তুলার দাম কমেছে; সবচেয়ে সক্রিয় NY/ICE কন্ট্রাক্টের দাম ৬৭ সেন্ট/পাউন্ডের ওপরে থাকা স্তর থেকে নেমে প্রায় ৬৩ সেন্ট/পাউন্ডে এসেছে। সরকারি বন্ধ নিজে থেকেই দামের ওপর বড় প্রভাব ফেলেছে বলে মনে হয় না; তবে বন্ধকালীন সময়কে আচ্ছাদিত করে প্রকাশিত সরকারি তথ্য অন্যান্য ব্যাখ্যামূলক কারণ সামনে এনেছে। নভেম্বরের প্রকাশিত উৎপাদন অনুমানে বৃদ্ধি তার একটি উদাহরণ। চীন, ব্রাজিল ও যুক্তরাষ্ট্রে বড় ফসলের হিসাব বাজারে ২০২৪ সাল থেকে চলমান একটি মূল কাহিনি আবার জোরালো করেছে—আমদানির চাহিদার তুলনায় রপ্তানিযোগ্য সরবরাহ পর্যাপ্ত।

বাজারের অংশগ্রহণকারীরা নভেম্বরের সংশোধনগুলো আগেই অনুমান করেছিল এবং অক্টোবর মাসে ফিউচার্স বাজারে অবস্থান পুনর্বিন্যাস করেছিল। কমিটমেন্ট অব ট্রেডার্স (COT) রিপোর্ট—যা কমোডিটি ফিউচার্স ট্রেডিং কমিশন (CFTC) প্রকাশ করে—সরকারি বন্ধ থাকায় ব্যাহত হয়েছিল। ওই সময়ের তথ্য দেখায় যে জল্পনাকারীরা তাদের নিট শর্ট অবস্থান ২০২৫ সালের অধিকাংশ সময় ধরে থাকা প্রায় সর্বোচ্চ রেকর্ড (প্রায় ৬০,০০০ নিট শর্ট কন্ট্রাক্ট) থেকে বাড়িয়ে অক্টোবরে ৮০,০০০-এরও বেশি নতুন রেকর্ড নিট শর্ট পর্যায়ে নিয়েছে (নিট শর্ট = জল্পনাকারীদের লং মাইনাস শর্ট; ফিউচার্স ও অপশনসের তথ্য)।

রপ্তানিযোগ্য সরবরাহসংক্রান্ত কাহিনি ভবিষ্যতেও প্রভাবশালী থাকতে পারে। প্রধান রপ্তানিকারক দেশগুলোর (ব্রাজিল, যুক্তরাষ্ট্র, অস্ট্রেলিয়া ও পশ্চিম আফ্রিকা) পূর্বাভাস ২০২৫/২৬ মৌসুমে রেকর্ড উৎপাদনের ইঙ্গিত দিচ্ছে।

রপ্তানিযোগ্য উৎপাদন বৃদ্ধির পাশাপাশি আমদানির দিক থেকেও গুরুত্বপূর্ণ অগ্রগতি হয়েছে। চীন ২০২৩/২৪ মৌসুমে আন্তর্জাতিক বাজার থেকে কেনাকাটার পর থেকে তার রিজার্ভ সিস্টেম থেকে আর বিক্রি করেনি, যা ইঙ্গিত দেয় যে সরকারি মজুত এখনও উচ্চ পর্যায়ে রয়েছে। এছাড়া গত দুই মৌসুমে চীনে ফলন ভালো হয়েছে, এবং ২০২৪/২৫ ও ২০২৫/২৬ মৌসুমের দেশীয় ফসলের অনুমান ২০১২/১৩-এর পর যেকোনো বছরের তুলনায় বেশি। এর ফলে চীনের আমদানি চাহিদা মস্তুর থাকার সম্ভাবনা রয়েছে। ২০২৩/২৪ এ ১৫.০ মিলিয়ন বেল আমদানির পর, ২০২৪/২৫ এ চীনের আমদানি নেমে আসে ৫.২ মিলিয়ন বেলে এবং ২০২৫/২৬ এও প্রায় একই নিম্ন স্তরে (৫.৪ মিলিয়ন) থাকার প্রত্যাশা করা হচ্ছে।

আমদানির আরেকটি দিক হলো চীনের বাইরে থাকা বাজারগুলো থেকে চালানের বৃদ্ধি। ২০২৩/২৪ মৌসুমে বিশ্ব-চীন-বহির্ভূত আমদানি কমে গিয়েছিল, কারণ প্রণোদনাভিত্তিক চাহিদা থেকে বিশ্ব মন্দা আশঙ্কা, মুদ্রাস্ফীতি ও সুদের হার বৃদ্ধির দিকে সরে যায়, ফলে নিম্নধারার অর্ডার

## বৈশ্বিক তুলা উৎপাদন

মিলিয়ন মেট্রিকটন	2025/26		
	2024/25	নভেম্বর	ডিসেম্বর
চীন	7.0	7.3	7.3
ভারত	5.2	5.2	5.2
ব্রাজিল	3.7	4.1	4.1
যুক্তরাষ্ট্র	3.1	3.1	3.1
পাকিস্তান	1.1	1.1	1.1
বাকি বিশ্ব	5.8	5.4	5.3
বিশ্ব	26.0	26.1	26.1

## বৈশ্বিক তুলা মিল-ব্যবহারে আছে

মিলিয়ন মেট্রিকটন	2025/26		
	2024/25	নভেম্বর	ডিসেম্বর
চীন	8.5	8.4	8.4
ভারত	5.4	5.4	5.4
পাকিস্তান	2.4	2.4	2.4
বাংলাদেশ	1.8	1.8	1.8
ভিয়েতনাম	1.7	1.8	1.8
বাকি বিশ্ব	6.1	6.2	6.1
বিশ্ব	25.9	25.9	25.8

## বৈশ্বিক তুলা রপ্তানি

মিলিয়ন মেট্রিকটন	2025/26		
	2024/25	নভেম্বর	ডিসেম্বর
ব্রাজিল	2.8	3.2	3.2
যুক্তরাষ্ট্র	2.6	2.7	2.7
অস্ট্রেলিয়া	1.1	1.1	1.1
ভারত	0.3	0.3	0.3
বেনিন	0.3	0.3	0.3
বাকি বিশ্ব	2.1	2.1	2.1
বিশ্ব	9.2	9.6	9.5

## বৈশ্বিক তুলা আমদানি

মিলিয়ন মেট্রিকটন	2025/26		
	2024/25	নভেম্বর	ডিসেম্বর
ভিয়েতনাম	1.7	1.8	1.8
বাংলাদেশ	1.8	1.8	1.7
পাকিস্তান	1.3	1.3	1.3
চীন	1.1	1.2	1.2
তুরস্ক	1.0	1.0	1.0
বাকি বিশ্ব	2.5	2.5	2.5
বিশ্ব	9.4	9.6	9.5

## বৈশ্বিক তুলা মজুত

মিলিয়ন মেট্রিকটন	2025/26		
	2024/25	নভেম্বর	ডিসেম্বর
চীন	7.6	7.7	7.7
ভারত	2.2	2.3	2.3
যুক্তরাষ্ট্র	0.9	0.9	1.0
অস্ট্রেলিয়া	1.0	0.9	0.9
ব্রাজিল	0.7	0.9	0.9
বাকি বিশ্ব	3.8	3.8	3.7
বিশ্ব	16.2	16.5	16.5

অতিরিক্ত সরবরাহ ও চাহিদা তথ্য পাওয়া যাবে এখানে

প্রশ্ন ও মন্তব্য এখানে জানান [marketinformation@cottoninc.com](mailto:marketinformation@cottoninc.com)

তথ্যসূত্র: দামের তথ্য পাওয়া গেছে রয়টার্স, কটলুক, কটন অ্যাসোসিয়েশন অব ইন্ডিয়া এবং করাচি কটন অ্যাসোসিয়েশন। সরবরাহ চাহিদা ও বাণিজ্যের তথ্য পাওয়া গেছে ইউএসডিএ থেকে।

পরিশিষ্ট: এখানে উপস্থাপিত তথ্য সাবস্ক্রাইব করা সরকারি-বেসরকারি সংবাদ সূত্র থেকে সংগৃহীত, যা বিশ্বাসযোগ্য বলে ধরে নেওয়া যায়; যদিও কটন ইনকরপোরেটেড এসব তথ্য নির্ভুল বা সামগ্রিক বলে নিশ্চয়তা দিচ্ছে না। এসব তথ্যের ব্যবহারের ক্ষেত্রে কোনো দায়দায়িত্ব কিংবা নিশ্চয়তা দেওয়া হচ্ছে না। বিনিয়োগ সংক্রান্ত সিদ্ধান্তের ক্ষেত্রে এখানে সংযুক্ত তথ্যের ওপর নির্ভর করা উচিত হবে না। এসব তথ্য ভবিষ্যৎ দর অথবা ঘটনাবলীর আভাস দিতেও উপস্থাপিত করা হয়নি।

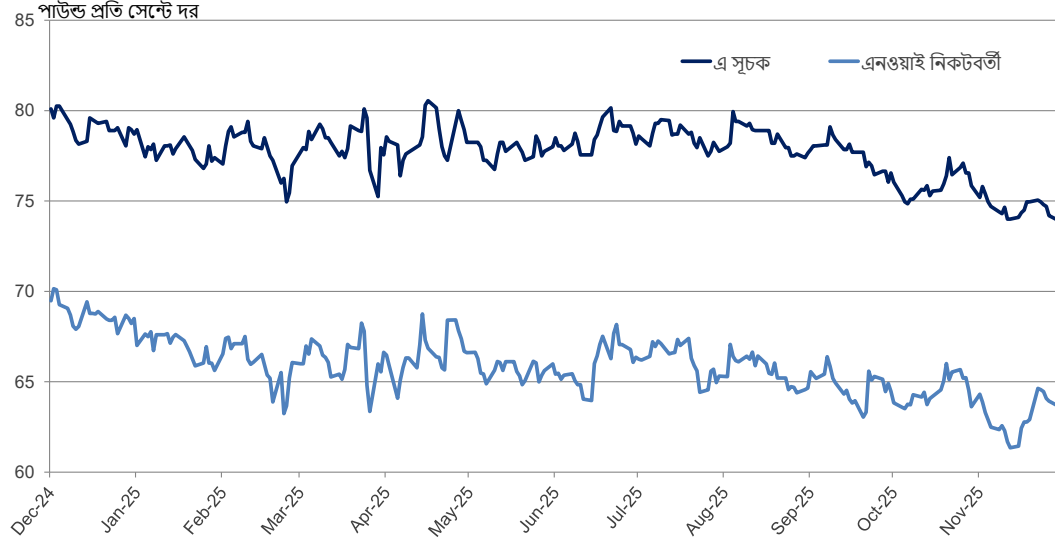
©২০২১ কটন ইনকরপোরেটেড। সর্বসংরক্ষিত; আমেরিকা'স কটন প্রোডাক্টস অ্যান্ড ইম্পোর্টার্স

ধীর হয়ে পড়ে। বৈশ্বিক পর্যায়ে চীনের শক্তিশালী কেনাকাটার কারণে এই হ্রাস আড়াল হয়ে গিয়েছিল, কিন্তু বিশ্ব-চীন-বহির্ভূত আমদানি ছিল আট বছরের মধ্যে সর্বনিম্ন।

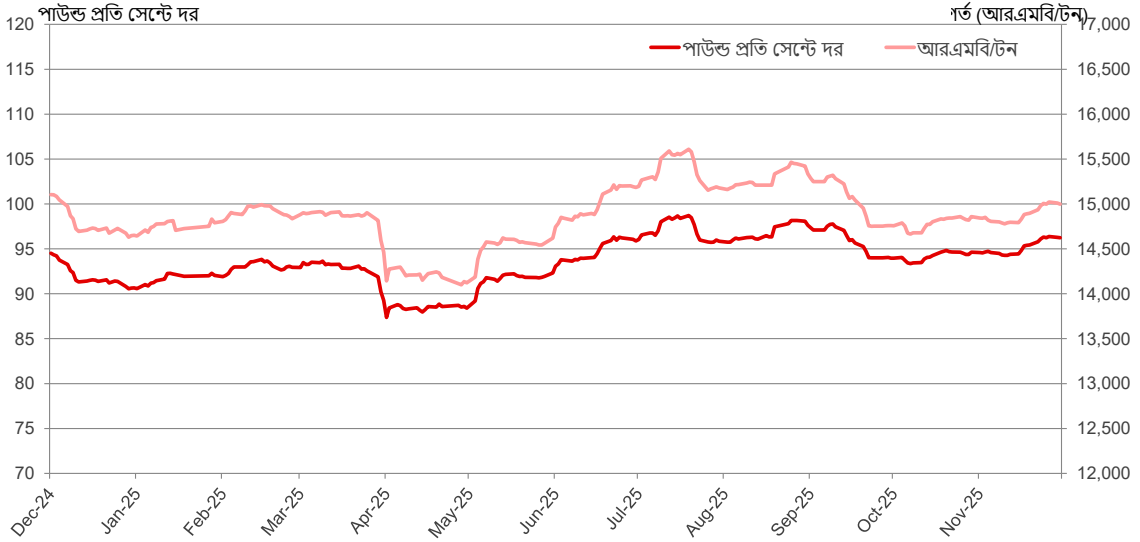
সাম্প্রতিক সময়ে মজুত কমে আসায় এবং নিম্নধারার অর্ডার পরিবেশ উন্নত হওয়ায়, বিশ্ব-চীন-বহির্ভূত আমদানি ২০২৫/২৬ মৌসুমে রেকর্ডে পৌঁছানোর পূর্বাভাস দেওয়া হচ্ছে। বর্তমান USDA পূর্বাভাস ৩৮.৫ মিলিয়ন বেল, যা ২০২৩/২৪ মৌসুমের তুলনায় প্রায় ১ কোটি বেল বেশি (যে বছরে চীন ১৫.০ মিলিয়ন বেল আমদানি করেছিল)। স্বল্পমেয়াদে বিশ্ব-চীন-বহির্ভূত বাজার থেকে আমদানি বর্তমান উপলব্ধ রপ্তানি সরবরাহকে যথেষ্ট টানটান করে দাম বাড়ানোর জন্য যথেষ্ট নাও হতে পারে। তবে দীর্ঘমেয়াদে দক্ষিণ ও দক্ষিণ-পূর্ব এশিয়ার বাজারগুলো থেকে ক্রয় বৃদ্ধি বাজারে চাহিদা-পক্ষের প্রভাব ক্রমশ বাড়াবে বলে প্রত্যাশা করা যায়।

চাট ও টেবিলের তালিকা			
দৈনিক	এ সূচক এবং এনওয়াই নিকটবর্তী	চীনা দর	ভারতীয় দর
মাসিক	এ সূচক এবং এনওয়াই নিকটবর্তী	চীনা দর	ভারতীয় দর
টেবিল	ব্যালেন্স শিট (বেল)	ব্যালেন্স শিট (টন)	সরবরাহ ও চাহিদা (বেল)
			সরবরাহ ও চাহিদা (টন)

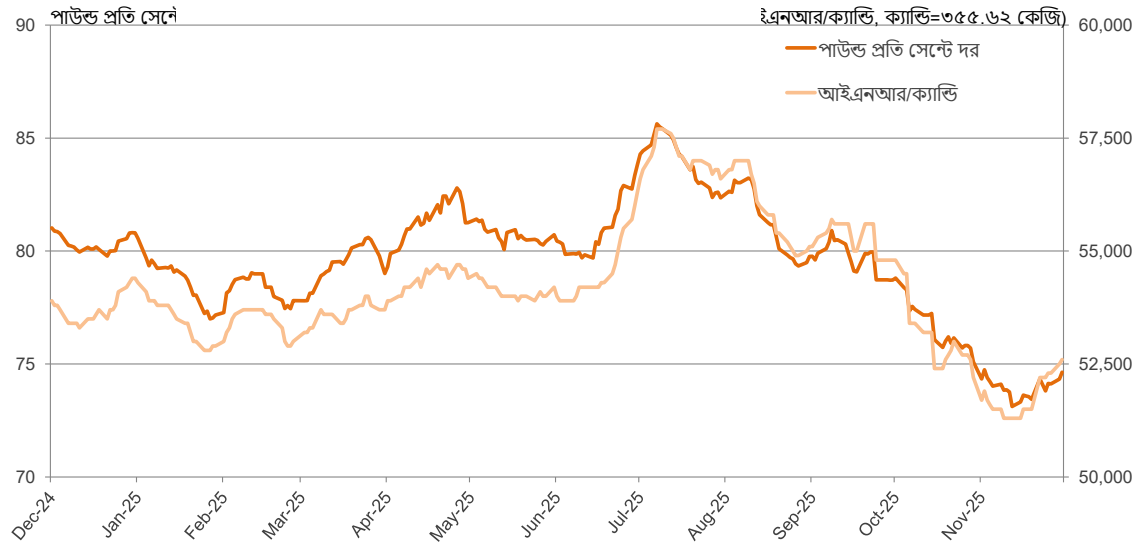
### দৈনিক এ সূচক এবং এনওয়াই নিকটবর্তী দরের এক বছরের তথ্য



### দৈনিক সিসি সূচকের (গ্রেড ৩২৮) এক বছরের তথ্য



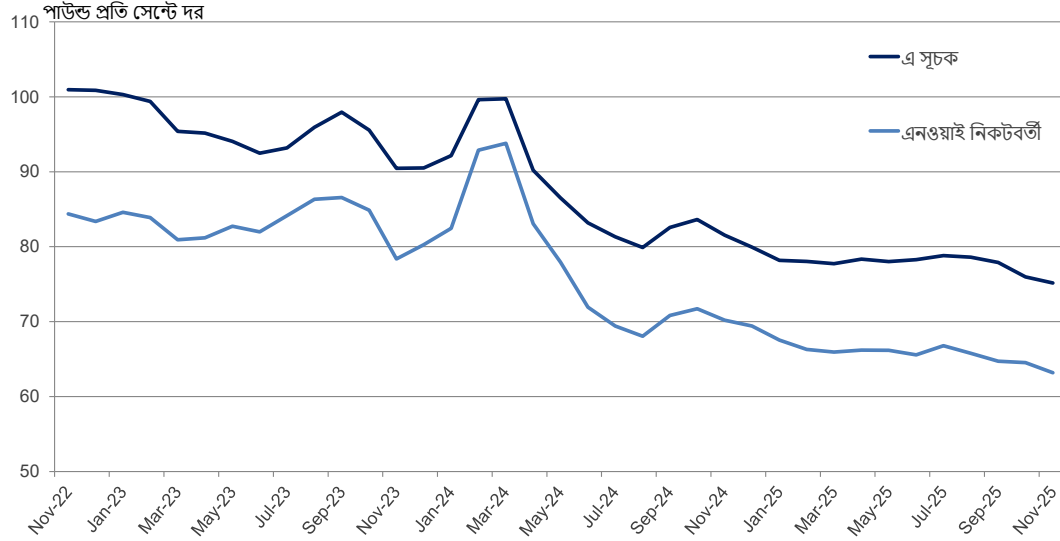
### ভারতীয় কেন্দ্র দরের (শঙ্কর-৬ ধরণ) এক বছরে



### পাকিস্তানি কেন্দ্র দরের এক বছরে



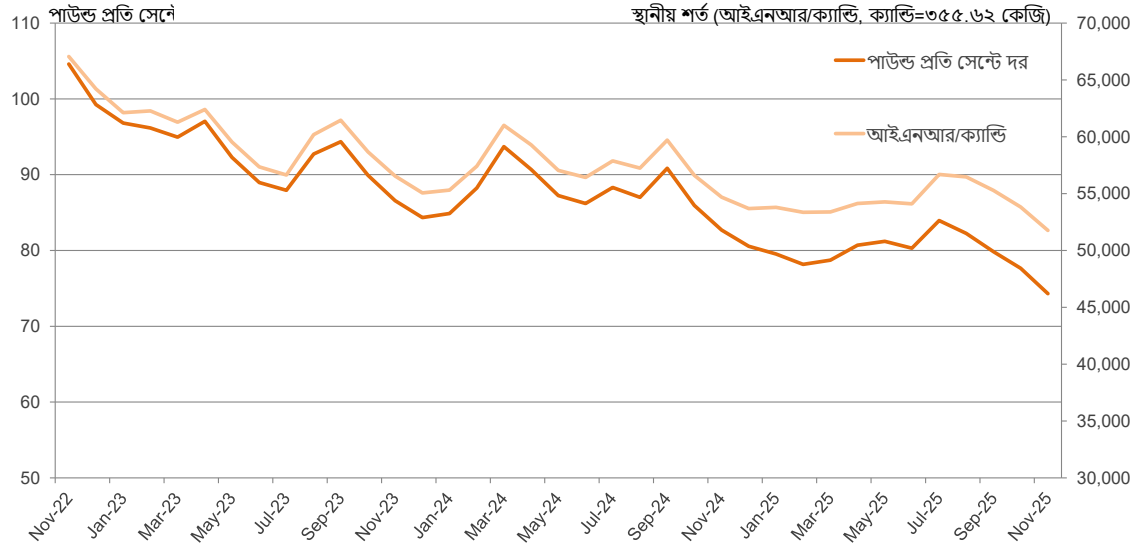
## মাসিক এ সূচক এবং এনওয়াই নিকটবর্তী দরের তিন বছরের তথ্য



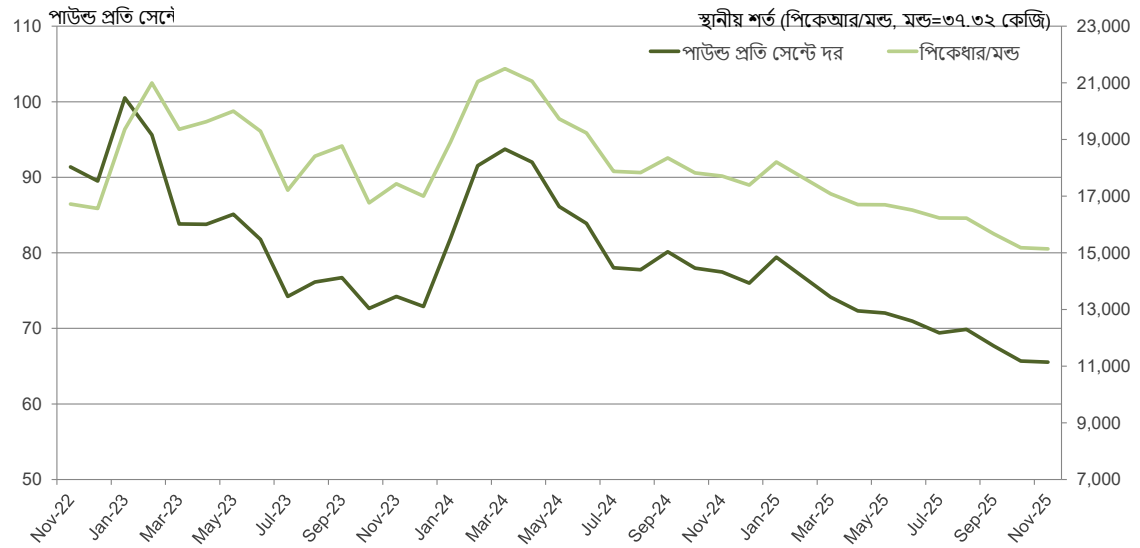
## সিসি সূচকের (গ্রেড ৩২৮) তিন বছরে



### কেন্দ্রের মাসিক দরের (শঙ্কর-৬ ধরণ) তিন বছর



### গানি কেন্দ্রের মাসিক দরের তিন বছরে



চার্ট ও টেবিলের তালিকায় ফিরুন

## বৈশ্বিক ব্যালেন্স শিট

মিলিয়ন ৪৮০ পাউন্ড বেলস	2021/22	2022/23	2023/24	2024/25	2025/26 নভেম্বর	2025/26 ডিসেম্বর
প্রারম্ভিক মজুত	72.7	71.2	75.9	73.4	74.5	74.6
উৎপাদন	114.3	116.0	112.6	119.3	120.1	119.8
সরবরাহ	187.1	187.2	188.5	192.7	194.6	194.4
ব্যবহৃত কারখানা	115.7	112.7	115.0	118.9	118.9	118.6
সর্বশেষ মজুত	71.2	75.9	73.4	74.6	75.9	76.0
মজুত/ব্যবহারের অনুপাত	61.5%	67.3%	63.8%	62.7%	63.9%	64.1%

## চীন ব্যালেন্স শিট

মিলিয়ন ৪৮০ পাউন্ড বেলস	2021/22	2022/23	2023/24	2024/25	2025/26 নভেম্বর	2025/26 ডিসেম্বর
প্রারম্ভিক মজুত	33.8	34.2	33.4	36.7	34.8	34.8
উৎপাদন	26.7	30.8	27.4	32.0	33.5	33.5
আমদানি	7.8	6.2	15.0	5.2	5.4	5.4
সরবরাহ	68.3	71.1	75.7	73.9	73.7	73.7
ব্যবহৃত কারখানা	33.4	37.7	38.9	39.0	38.5	38.5
রপ্তানি	0.1	0.1	0.1	0.1	0.1	0.1
চাহিদা	33.5	37.8	39.0	39.1	38.6	38.6
সর্বশেষ মজুত	34.2	33.4	36.7	34.8	35.2	35.2
মজুত/ব্যবহারের অনুপাত	101.9%	88.3%	94.2%	89.2%	91.2%	91.2%

## চীন ব্যাতিত ওয়ার্ল্ড ব্যালেন্স শিট

মিলিয়ন ৪৮০ পাউন্ড বেলস	2021/22	2022/23	2023/24	2024/25	2025/26 নভেম্বর	2025/26 ডিসেম্বর
প্রারম্ভিক মজুত	38.9	37.0	42.5	36.7	39.6	39.8
উৎপাদন	87.6	85.2	85.2	87.3	86.6	86.3
চীন থেকে আমদানি	0.1	0.1	0.1	0.1	0.1	0.1
সরবরাহ	126.6	122.3	127.8	124.0	126.3	126.1
ব্যবহৃত কারখানা	82.3	75.0	76.1	79.9	80.4	80.1
চীনে রপ্তানি	7.8	6.2	15.0	5.2	5.4	5.4
চাহিদা	90.1	81.2	91.0	85.1	85.8	85.5
সর্বশেষ মজুত	37.0	42.5	36.7	39.8	40.8	40.8
মজুত/ব্যবহারের অনুপাত	41.1%	52.4%	40.3%	46.7%	47.5%	47.7%

তথ্যসূত্র: ইউএসডিএ



## ভারত ব্যালেন্স শিট

মিলিয়ন ৪৮০ পাউন্ড বেলস	2021/22	2022/23	2023/24	2024/25	2025/26 নভেম্বর	2025/26 ডিসেম্বর
প্রারম্ভিক মজুত	11.8	8.4	10.8	9.3	10.0	10.0
উৎপাদন	24.3	26.3	25.4	24.0	24.0	24.0
আমদানি	1.0	1.7	0.9	3.0	2.8	2.8
সরবরাহ	37.1	36.4	37.1	36.3	36.8	36.8
ব্যবহৃত কারখানা	25.0	24.5	25.5	25.0	25.0	25.0
রপ্তানি	3.7	1.1	2.3	1.3	1.3	1.3
চাহিদা	28.7	25.6	27.8	26.3	26.3	26.3
সর্বশেষ মজুত	8.4	10.8	9.3	10.0	10.5	10.5
মজুত/ব্যবহারের অনুপাত	29.2%	42.3%	33.4%	38.0%	40.0%	40.0%

## যুক্তরাষ্ট্র ব্যালেন্স শিট

মিলিয়ন ৪৮০ পাউন্ড বেলস	2021/22	2022/23	2023/24	2024/25	2025/26 নভেম্বর	2025/26 ডিসেম্বর
প্রারম্ভিক মজুত	3.7	4.6	4.7	3.2	4.0	4.0
উৎপাদন	17.5	14.5	12.1	14.4	14.1	14.3
আমদানি	0.0	0.0	0.0	0.0	0.0	0.0
সরবরাহ	21.2	19.1	16.7	17.6	18.1	18.3
ব্যবহৃত কারখানা	2.6	2.1	1.9	1.7	1.7	1.6
রপ্তানি	14.1	12.5	11.8	11.9	12.2	12.2
চাহিদা	16.6	14.5	13.6	13.6	13.9	13.8
সর্বশেষ মজুত	4.6	4.7	3.2	4.0	4.3	4.5
মজুত/ব্যবহারের অনুপাত	27.7%	32.1%	23.2%	29.4%	30.9%	32.6%

## পাকিস্তান ব্যালেন্স শিট

মিলিয়ন ৪৮০ পাউন্ড বেলস	2021/22	2022/23	2023/24	2024/25	2025/26 নভেম্বর	2025/26 ডিসেম্বর
প্রারম্ভিক মজুত	2.2	1.9	1.5	1.9	2.1	2.1
উৎপাদন	6.0	3.9	7.0	5.0	5.0	5.0
আমদানি	4.5	4.5	3.2	6.1	5.9	5.9
সরবরাহ	12.7	10.3	11.7	13.0	13.0	13.0
ব্যবহৃত কারখানা	10.7	8.7	9.7	10.8	10.9	10.9
রপ্তানি	0.1	0.1	0.2	0.1	0.1	0.1
চাহিদা	10.8	8.8	9.9	10.9	11.0	11.0
সর্বশেষ মজুত	1.9	1.5	1.9	2.1	2.1	2.1
মজুত/ব্যবহারের অনুপাত	17.9%	17.3%	18.7%	19.4%	18.7%	18.7%

তথ্যসূত্র: ইউএসডিএ

## বৈশ্বিক তুলা উৎপাদন

মিলিয়ন ৪৮০ পাউন্ড বেলস	2021/22	2022/23	2023/24	2024/25	2025/26 নভেম্বর	2025/26 ডিসেম্বর
চীন	26.7	30.8	27.4	32.0	33.5	33.5
ভারত	24.3	26.3	25.4	24.0	24.0	24.0
ব্রাজিল	10.8	11.7	14.6	17.0	18.8	18.8
যুক্তরাষ্ট্র	17.5	14.5	12.1	14.4	14.1	14.3
পাকিস্তান	6.0	3.9	7.0	5.0	5.0	5.0
অস্ট্রেলিয়া	5.9	5.8	5.0	5.6	4.5	4.5
তুরস্ক	3.8	4.9	3.2	4.0	3.2	3.2
উজবেকিস্তান	2.9	3.2	2.9	3.0	2.6	2.6
বেনিন	1.4	1.1	1.1	1.2	1.2	1.2
গ্রিস	1.4	1.5	1.0	1.1	1.0	1.0
তুর্কমেনিস্তান	0.9	0.8	0.8	0.8	0.9	0.9
মালি	1.4	0.7	1.3	1.1	1.1	0.8
বুরকিনা	1.0	0.8	0.8	0.6	0.7	0.6
বাকি বিশ্ব	10.4	10.1	10.1	9.6	9.7	9.5
আফ্রিকান ফ্রাঙ্ক অঞ্চল	5.8	3.9	4.8	4.1	3.8	3.8
ইউরোপীয় ইউনিয়ন-২৭	1.7	1.6	1.0	1.2	1.2	1.2
বিশ্ব	114.3	116.0	112.6	119.3	120.1	119.8

## বৈশ্বিক তুলা রপ্তানি

মিলিয়ন ৪৮০ পাউন্ড বেলস	2021/22	2022/23	2023/24	2024/25	2025/26 নভেম্বর	2025/26 ডিসেম্বর
ব্রাজিল	7.7	6.7	12.3	13.0	14.5	14.5
যুক্তরাষ্ট্র	14.1	12.5	11.8	11.9	12.2	12.2
অস্ট্রেলিয়া	3.6	6.2	5.8	5.2	5.1	5.1
ভারত	3.7	1.1	2.3	1.3	1.3	1.3
বেনিন	1.8	1.1	1.1	1.2	1.2	1.2
তুরস্ক	0.6	0.9	1.4	1.4	1.0	1.0
গ্রিস	1.4	1.3	1.0	1.1	1.0	1.0
মালি	1.3	0.8	1.2	1.0	1.1	0.9
আর্জেন্টিনা	0.7	0.2	0.6	0.4	0.8	0.8
বুরকিনা	1.0	0.8	0.8	0.5	0.7	0.6
আইভরি কোস্ট	1.3	0.5	0.5	0.5	0.6	0.6
ক্যামেরুন	0.7	0.6	0.7	0.6	0.6	0.5
তাজিকিস্তান	0.5	0.4	0.5	0.4	0.4	0.4
বাকি বিশ্ব	4.4	3.8	4.6	3.8	3.8	3.8
আফ্রিকান ফ্রাঙ্ক অঞ্চল	6.3	3.9	4.4	3.9	3.9	3.9
ইউরোপীয় ইউনিয়ন-২৭	1.8	1.5	1.1	1.3	1.2	1.2
বিশ্ব	42.7	36.6	44.3	42.4	44.0	43.7

তথ্যসূত্র: ইউএসডিএ

চার্ট ও টেবিলের তালিকায় ফিরুন

## বৈশ্বিক তুলা মিল-ব্যবহারে আছে

মিলিয়ন ৪৮০ পাউন্ড বেলস	2021/22	2022/23	2023/24	2024/25	2025/26 নভেম্বর	2025/26 ডিসেম্বর
চীন	33.4	37.7	38.9	39.0	38.5	38.5
ভারত	25.0	24.5	25.5	25.0	25.0	25.0
পাকিস্তান	10.7	8.7	9.7	10.8	10.9	10.9
বাংলাদেশ	8.8	7.7	7.8	8.2	8.1	8.1
ভিয়েতনাম	6.7	6.5	6.6	8.0	8.1	8.1
তুরস্ক	8.6	7.5	6.6	7.1	6.9	6.9
ব্রাজিল	3.2	3.2	3.4	3.4	3.5	3.4
উজবেকিস্তান	3.3	2.6	3.0	3.0	3.0	3.0
ইন্দোনেশিয়া	2.6	1.8	1.8	2.0	2.0	2.0
যুক্তরাষ্ট্র	2.6	2.1	1.9	1.7	1.7	1.6
মেক্সিকো	1.9	1.8	1.5	1.4	1.3	1.3
মিসর	0.5	0.5	0.6	1.1	1.2	1.2
ইরান	0.8	0.9	0.9	0.9	0.9	0.9
বাকি বিশ্ব	7.8	7.3	7.0	7.4	7.8	7.7
আফ্রিকান ফ্রাঙ্ক অঞ্চল	0.1	0.1	0.1	0.1	0.1	0.1
ইউরোপীয় ইউনিয়ন-২৭	0.6	0.6	0.5	0.5	0.5	0.5
বিশ্ব	115.7	112.7	115.0	118.9	118.9	118.6

## বৈশ্বিক তুলা আমদানি

মিলিয়ন ৪৮০ পাউন্ড বেলস	2021/22	2022/23	2023/24	2024/25	2025/26 নভেম্বর	2025/26 ডিসেম্বর
ভিয়েতনাম	6.6	6.5	6.6	8.0	8.2	8.1
বাংলাদেশ	8.5	7.0	7.6	8.1	8.1	8.0
পাকিস্তান	4.5	4.5	3.2	6.1	5.9	5.9
চীন	7.8	6.2	15.0	5.2	5.4	5.4
তুরস্ক	5.5	4.2	3.6	4.5	4.7	4.7
ভারত	1.0	1.7	0.9	3.0	2.8	2.8
ইন্দোনেশিয়া	2.6	1.7	1.8	2.0	2.0	2.0
মিসর	0.5	0.5	0.6	1.0	1.1	1.1
মালয়েশিয়া	0.4	0.7	0.7	0.7	0.8	0.8
মেক্সিকো	1.0	0.7	0.7	0.6	0.7	0.7
ইরান	0.4	0.5	0.5	0.5	0.5	0.5
থাইল্যান্ড	0.8	0.7	0.4	0.5	0.5	0.5
দক্ষিণ কোরিয়া	0.6	0.4	0.3	0.3	0.3	0.3
বাকি বিশ্ব	2.9	2.5	2.3	2.6	3.0	2.9
আফ্রিকান ফ্রাঙ্ক অঞ্চল	0.0	0.0	0.0	0.0	0.0	0.0
ইউরোপীয় ইউনিয়ন-২৭	0.6	0.5	0.5	0.4	0.5	0.5
বিশ্ব	42.9	37.7	44.0	43.0	44.0	43.7

তথ্যসূত্র: ইউএসডিএ

## বৈশ্বিক ব্যালেন্স শিট

মিলিয়ন মোট্রিকটন	2021/22	2022/23	2023/24	2024/25	2025/26 নভেম্বর	2025/26 ডিসেম্বর
প্রারম্ভিক মজুত	15.8	15.5	16.5	16.0	16.2	16.2
উৎপাদন	24.9	25.2	24.5	26.0	26.1	26.1
সরবরাহ	40.7	40.7	41.0	42.0	42.4	42.3
ব্যবহৃত কারখানা	25.2	24.5	25.0	25.9	25.9	25.8
সর্বশেষ মজুত	15.5	16.5	16.0	16.2	16.5	16.5
মজুত/ব্যবহারের অনুপাত	61.5%	67.3%	63.8%	62.7%	63.9%	64.1%

## চীন ব্যালেন্স শিট

মিলিয়ন মোট্রিকটন	2021/22	2022/23	2023/24	2024/25	2025/26 নভেম্বর	2025/26 ডিসেম্বর
প্রারম্ভিক মজুত	7.4	7.4	7.3	8.0	7.6	7.6
উৎপাদন	5.8	6.7	6.0	7.0	7.3	7.3
আমদানি	1.7	1.4	3.3	1.1	1.2	1.2
সরবরাহ	14.9	15.5	16.5	16.1	16.1	16.1
ব্যবহৃত কারখানা	7.3	8.2	8.5	8.5	8.4	8.4
রপ্তানি	0.0	0.0	0.0	0.0	0.0	0.0
চাহিদা	7.3	8.2	8.5	8.5	8.4	8.4
সর্বশেষ মজুত	7.4	7.3	8.0	7.6	7.7	7.7
মজুত/ব্যবহারের অনুপাত	101.9%	88.3%	94.2%	89.2%	91.2%	91.2%

## চীন ব্যাতিত ওয়ার্ল্ড ব্যালেন্স শিট

মিলিয়ন মোট্রিকটন	2021/22	2022/23	2023/24	2024/25	2025/26 নভেম্বর	2025/26 ডিসেম্বর
প্রারম্ভিক মজুত	8.5	8.1	9.3	8.0	8.6	8.7
উৎপাদন	19.1	18.6	18.6	19.0	18.9	18.8
চীন থেকে আমদানি	0.0	0.0	0.0	0.0	0.0	0.0
সরবরাহ	27.6	26.6	27.8	27.0	27.5	27.5
ব্যবহৃত কারখানা	17.9	16.3	16.6	17.4	17.5	17.4
চীনে রপ্তানি	1.7	1.4	3.3	1.1	1.2	1.2
চাহিদা	19.6	17.7	19.8	18.5	18.7	18.6
সর্বশেষ মজুত	8.1	9.3	8.0	8.7	8.9	8.9
মজুত/ব্যবহারের অনুপাত	41.1%	52.4%	40.3%	46.7%	47.5%	47.7%
তথ্যসূত্র: ইউএসডিএ						

## ভারত ব্যালেন্স শিট

মিলিয়ন মেট্রিকটন	2021/22	2022/23	2023/24	2024/25	2025/26 নভেম্বর	2025/26 ডিসেম্বর
প্রারম্ভিক মজুত	2.6	1.8	2.4	2.0	2.2	2.2
উৎপাদন	5.3	5.7	5.5	5.2	5.2	5.2
আমদানি	0.2	0.4	0.2	0.7	0.6	0.6
সরবরাহ	8.1	7.9	8.1	7.9	8.0	8.0
ব্যবহৃত কারখানা	5.4	5.3	5.6	5.4	5.4	5.4
রপ্তানি	0.8	0.2	0.5	0.3	0.3	0.3
চাহিদা	6.3	5.6	6.1	5.7	5.7	5.7
সর্বশেষ মজুত	1.8	2.4	2.0	2.2	2.3	2.3
মজুত/ব্যবহারের অনুপাত	29.2%	42.3%	33.4%	38.0%	40.0%	40.0%

## যুক্তরাষ্ট্র ব্যালেন্স শিট

মিলিয়ন মেট্রিকটন	2021/22	2022/23	2023/24	2024/25	2025/26 নভেম্বর	2025/26 ডিসেম্বর
প্রারম্ভিক মজুত	0.8	1.0	1.0	0.7	0.9	0.9
উৎপাদন	3.8	3.2	2.6	3.1	3.1	3.1
আমদানি	0.0	0.0	0.0	0.0	0.0	0.0
সরবরাহ	4.6	4.2	3.6	3.8	3.9	4.0
ব্যবহৃত কারখানা	0.6	0.4	0.4	0.4	0.4	0.3
রপ্তানি	3.1	2.7	2.6	2.6	2.7	2.7
চাহিদা	3.6	3.2	3.0	3.0	3.0	3.0
সর্বশেষ মজুত	1.0	1.0	0.7	0.9	0.9	1.0
মজুত/ব্যবহারের অনুপাত	27.7%	32.1%	23.2%	29.4%	30.9%	32.6%

## পাকিস্তান ব্যালেন্স শিট

মিলিয়ন মেট্রিকটন	2021/22	2022/23	2023/24	2024/25	2025/26 নভেম্বর	2025/26 ডিসেম্বর
প্রারম্ভিক মজুত	0.5	0.4	0.3	0.4	0.5	0.5
উৎপাদন	1.3	0.8	1.5	1.1	1.1	1.1
আমদানি	1.0	1.0	0.7	1.3	1.3	1.3
সরবরাহ	2.8	2.2	2.6	2.8	2.8	2.8
ব্যবহৃত কারখানা	2.3	1.9	2.1	2.4	2.4	2.4
রপ্তানি	0.0	0.0	0.0	0.0	0.0	0.0
চাহিদা	2.3	1.9	2.2	2.4	2.4	2.4
সর্বশেষ মজুত	0.4	0.3	0.4	0.5	0.4	0.4
মজুত/ব্যবহারের অনুপাত	17.9%	17.3%	18.7%	19.4%	18.7%	18.7%

তথ্যসূত্র: ইউএসডিএ

## বৈশ্বিক তুলা উৎপাদন

মিলিয়ন মেট্রিকটন	2021/22	2022/23	2023/24	2024/25	2025/26 নভেম্বর	2025/26 ডিসেম্বর
চীন	5.8	6.7	6.0	7.0	7.3	7.3
ভারত	5.3	5.7	5.5	5.2	5.2	5.2
ব্রাজিল	2.4	2.6	3.2	3.7	4.1	4.1
যুক্তরাষ্ট্র	3.8	3.2	2.6	3.1	3.1	3.1
পাকিস্তান	1.3	0.8	1.5	1.1	1.1	1.1
অস্ট্রেলিয়া	1.3	1.3	1.1	1.2	1.0	1.0
তুরস্ক	0.8	1.1	0.7	0.9	0.7	0.7
উজবেকিস্তান	0.6	0.7	0.6	0.7	0.6	0.6
বেনিন	0.3	0.2	0.2	0.3	0.3	0.3
গ্রিস	0.3	0.3	0.2	0.2	0.2	0.2
তুর্কমেনিস্তান	0.2	0.2	0.2	0.2	0.2	0.2
মালি	0.3	0.2	0.3	0.2	0.2	0.2
বুরকিনা	0.2	0.2	0.2	0.1	0.1	0.1
বাকি বিশ্ব	2.3	2.2	2.2	2.1	2.1	2.1
আফ্রিকান ফ্লাক্স অঞ্চল	1.3	0.8	1.1	0.9	0.8	0.8
ইউরোপীয় ইউনিয়ন-২৭	0.4	0.4	0.2	0.3	0.3	0.3
বিশ্ব	24.9	25.2	24.5	26.0	26.1	26.1

## বৈশ্বিক তুলা রপ্তানি

মিলিয়ন মেট্রিকটন	2021/22	2022/23	2023/24	2024/25	2025/26 নভেম্বর	2025/26 ডিসেম্বর
ব্রাজিল	1.7	1.4	2.7	2.8	3.2	3.2
যুক্তরাষ্ট্র	3.1	2.7	2.6	2.6	2.7	2.7
অস্ট্রেলিয়া	0.8	1.3	1.3	1.1	1.1	1.1
ভারত	0.8	0.2	0.5	0.3	0.3	0.3
বেনিন	0.4	0.2	0.2	0.3	0.3	0.3
তুরস্ক	0.1	0.2	0.3	0.3	0.2	0.2
গ্রিস	0.3	0.3	0.2	0.2	0.2	0.2
মালি	0.3	0.2	0.3	0.2	0.2	0.2
আর্জেন্টিনা	0.1	0.0	0.1	0.1	0.2	0.2
বুরকিনা	0.2	0.2	0.2	0.1	0.1	0.1
আইভরি কোস্ট	0.3	0.1	0.1	0.1	0.1	0.1
ক্যামেরুন	0.1	0.1	0.1	0.1	0.1	0.1
তাজিকিস্তান	0.1	0.1	0.1	0.1	0.1	0.1
বাকি বিশ্ব	1.0	0.8	1.0	0.8	0.8	0.8
আফ্রিকান ফ্লাক্স অঞ্চল	1.4	0.8	1.0	0.8	0.8	0.8
ইউরোপীয় ইউনিয়ন-২৭	0.4	0.3	0.2	0.3	0.3	0.3
বিশ্ব	9.3	8.0	9.7	9.2	9.6	9.5

তথ্যসূত্র: ইউএসডিএ

## বৈশ্বিক তুলা ব্যবহার

মিলিয়ন মেট্রিকটন	2021/22	2022/23	2023/24	2024/25	2025/26 নভেম্বর	2025/26 ডিসেম্বর
চীন	7.3	8.2	8.5	8.5	8.4	8.4
ভারত	5.4	5.3	5.6	5.4	5.4	5.4
পাকিস্তান	2.3	1.9	2.1	2.4	2.4	2.4
বাংলাদেশ	1.9	1.7	1.7	1.8	1.8	1.8
ভিয়েতনাম	1.5	1.4	1.4	1.7	1.8	1.8
তুরস্ক	1.9	1.6	1.4	1.5	1.5	1.5
ব্রাজিল	0.7	0.7	0.7	0.7	0.8	0.7
উজবেকিস্তান	0.7	0.6	0.6	0.7	0.7	0.7
ইন্দোনেশিয়া	0.6	0.4	0.4	0.4	0.4	0.4
যুক্তরাষ্ট্র	0.6	0.4	0.4	0.4	0.4	0.3
মেক্সিকো	0.4	0.4	0.3	0.3	0.3	0.3
মিসর	0.1	0.1	0.1	0.2	0.3	0.3
ইরান	0.2	0.2	0.2	0.2	0.2	0.2
বাকি বিশ্ব	1.7	1.6	1.5	1.6	1.7	1.7
আফ্রিকান ফ্রাঙ্ক অঞ্চল	0.0	0.0	0.0	0.0	0.0	0.0
ইউরোপীয় ইউনিয়ন-২৭	0.1	0.1	0.1	0.1	0.1	0.1
বিশ্ব সার্বিক	25.2	24.5	25.0	25.9	25.9	25.8

## বৈশ্বিক তুলা আমদানি

মিলিয়ন মেট্রিকটন	2021/22	2022/23	2023/24	2024/25	2025/26 নভেম্বর	2025/26 ডিসেম্বর
ভিয়েতনাম	1.4	1.4	1.4	1.7	1.8	1.8
বাংলাদেশ	1.8	1.5	1.6	1.8	1.8	1.7
পাকিস্তান	1.0	1.0	0.7	1.3	1.3	1.3
চীন	1.7	1.4	3.3	1.1	1.2	1.2
তুরস্ক	1.2	0.9	0.8	1.0	1.0	1.0
ভারত	0.2	0.4	0.2	0.7	0.6	0.6
ইন্দোনেশিয়া	0.6	0.4	0.4	0.4	0.4	0.4
মিসর	0.1	0.1	0.1	0.2	0.2	0.2
মালয়েশিয়া	0.1	0.1	0.2	0.2	0.2	0.2
মেক্সিকো	0.2	0.2	0.2	0.1	0.2	0.2
ইরান	0.1	0.1	0.1	0.1	0.1	0.1
থাইল্যান্ড	0.2	0.1	0.1	0.1	0.1	0.1
দক্ষিণ কোরিয়া	0.1	0.1	0.1	0.1	0.1	0.1
বাকি বিশ্ব	0.6	0.5	0.5	0.6	0.6	0.6
আফ্রিকান ফ্রাঙ্ক অঞ্চল	0.0	0.0	0.0	0.0	0.0	0.0
ইউরোপীয় ইউনিয়ন-২৭	0.1	0.1	0.1	0.1	0.1	0.1
বিশ্ব সার্বিক	9.3	8.2	9.6	9.4	9.6	9.5

তথ্যসূত্র: ইউএসডিএ