

মাসিক ইকোনমিক লেটার



Cotton
Incorporated

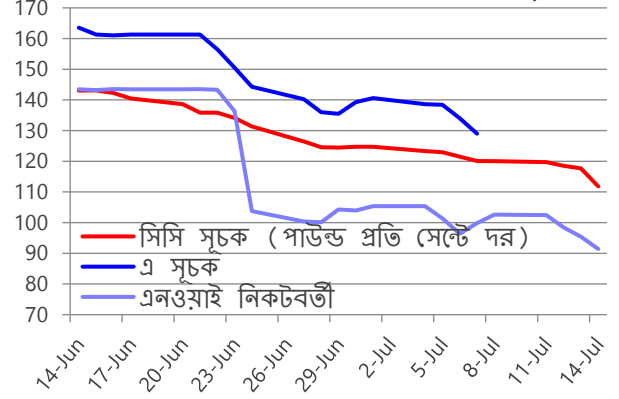
তুলার বাজারের মূল বিষয় ও দামের চিত্র

দামের সাম্প্রতিক উত্থান-পতন

গত মাসে বেঞ্চমার্ক দাম কমেছে।

- জুন এর শেষে, জুলাই NY/ICE ফিউচার কন্ট্রাক্ট তার ৩০% ভ্যালু হারায়, ২২ জুন ১৪৪ সেন্ট/পাউন্ড থেকে কমে ২৪ জুন তা ১০০ সেন্ট/পাউন্ড হইয়।
- ডিসেম্বর এনওয়াই/আইস ফিউচারস এর ধসে পড়ার সময়টা এর চেয়ে খানিকটা বেশিই ছিল, যা ১৭ জুন থেকে ৬ জুলাই পর্যন্ত ছিল। এই সময়, ডিসেম্বর ফিউচারস ২৫% প্রাইস ভ্যালু হারায়, ১২০ থেকে ৯০ সেন্ট/পাউন্ড নেমে আসে। এনওয়াই/আইস ফিউচারস মার্কেট এখনও অস্থিতিশীল আচরণ করছে, যেখানে ডিসেম্বর এর প্রাইসগুলো ইউএসডিএ রিপোর্ট বের হওয়ার দিন (১২ জুলাই) লিমিট কম এ লক করে।
- এনওয়াই/আইস ফিউচারস এর মতন এ ইনডেক্স এরও দুটি প্রাইস সিরিজ ছিল ২০২১/২২ থেকে ২০২২/২৩ ফসল বছরের ট্রানজিশন এর সময়। ২০২১/২২ এর এ ইনডেক্স এর ভ্যালু ২১ জুন এ ১৬১ সেন্ট/পাউন্ড থেকে নেমে ৭ জুলাই এ ১৩০ সেন্ট/পাউন্ডের (-১৯%) নিচে চলে আসে। ২০২২/২৩ এর এ ইনডেক্স, যা কে ফরওয়ার্ড এ ইনডেক্স বলা হয়, এর ভ্যালু ২৩ জুন এ ১২৫ সেন্ট/পাউন্ড থেকে নেমে ৭ জুলাই এ ১০৬ সেন্ট/পাউন্ড (-১৫%) হয়।
- চায়না কটন ইনডেক্স (CC 3128B) কয়েক মাস ধরেই প্রাইস ভ্যালু হারাচ্ছে (গত মার্চ মাসে এর শেষ উচ্চতর ভ্যালু ছিল যা ১৬৪ সেন্ট/পাউন্ড) তবে জুন মাস থেকে তা বেগতিক বেড়ে গেছে। ১৫ জুন এর ১৪৩ সেন্ট/পাউন্ডের কাছাকাছি ভ্যালু থেকে কমে গিয়ে ১২ জুলাই ১২০ সেন্ট/পাউন্ডের নিচে নেমে যায় (-১৬%)। দেশীয় পর্যায়ে, ১৫ জুন থেকে ১২ জুলাই এর মধ্যে দাম ২১,১৫০ থেকে ১৭,৬০০ RMB/টনে (-১৭%) নেমে আসে। গত মাসে ডলারের বিপরীতে ৬.৭০ RMB/USD (ডলার) এ স্থির ছিল।
- ভারতীয় স্পট প্রাইস (শঙ্কর-৬) ১৭ জুন থেকে ১২ জুলাই এর মধ্যে ১৬৪ থেকে ১৪২ সেন্ট/পাউন্ডে কমে আসে। দেশীয় ভাবে, তা ১০০,০০০ থেকে ৮৫,০০০ ইন্ডিয়ান রুপি/ক্যান্ডি তে কমেছে। INR সামান্য কমে এসেছে ডলারের বিপরীতে, ৭৮ থেকে ৭৯ INR/USD।
- জুন মাসের শুরু থেকেই পাকিস্তানি স্পট প্রাইস কমেতে থাকে। সর্বশেষ ট্রেডিং এ ১৩৯ থেকে নেমে ৯৪ সেন্ট/পাউন্ড (-৩২%) হয়েছে। আঞ্চলিক দাম জুন এর শুরুতে ২২,৫০০ থেকে সম্প্রতি ১৬,০০০ পিকেআর/মন্ড হয়েছে (-২৯%)। জুন এর শুরু থেকে এই পর্যন্ত পাকিস্তানি রুপি বেশ দুর্বল ছিল ডলারের বিপরীতে, ১৯৮ থেকে ২০৭ PKR/USD পর্যন্ত নেমে এসেছে।

এনওয়াই নিয়ারবাই, এ ইনডেক্স এবং সিসি ইনডেক্স এর দাম তীব্রভাবে কমেছে।



সাম্প্রতিক দামের তথ্য

	সর্বশেষ মূল্য (জুলাই 12)	সর্বশেষ মাস (জুন)	গত ১২ মাস (জুলাই 21-জুন 22)
পাউন্ড প্রতি সেন্ট দর			
এনওয়াই নিকটবর্তী	98.4	132.7	116.7
এ সূচক	134.6	154.2	129.3
সিসি সূচক	118.5	138.8	148.2
ভারতীয় কেন্দ্র	142.1	159.1	124.0
পাকিস্তানি কেন্দ্র	93.9	121.9	119.1

দামের বিষয়ে অতিরিক্ত তথ্য পাওয়া যাবে এখানে
দামের সংজ্ঞা

বৈশ্বিক ব্যালেন্স শিট

মিলিয়ন মেট্রিকটন	2022/23		
	2021/22	জুন	জুলাই
প্রারম্ভিক মজুত	19.2	18.1	18.3
উৎপাদন	25.3	26.4	26.1
ব্যবহৃত কারখানা	26.1	26.5	26.1
সর্বশেষ মজুত	18.3	18.0	18.3
মজুত/ব্যবহার	70.2%	68.1%	70.3%

চীন ব্যালেন্স শিট

মিলিয়ন মেট্রিকটন	2022/23		
	2021/22	জুন	জুলাই
প্রারম্ভিক মজুত	8.5	8.0	8.1
উৎপাদন	5.9	6.0	6.0
আমদানি	1.8	2.3	2.2
ব্যবহৃত কারখানা	8.1	8.3	8.2
রপ্তানি	0.0	0.0	0.0
সর্বশেষ মজুত	8.1	8.0	8.1
মজুত/ব্যবহার	100.8%	96.3%	99.4%

চীন ব্যাভীত ওয়ার্ল্ড ব্যালেন্স শিট

মিলিয়ন মেট্রিকটন	2022/23		
	2021/22	জুন	জুলাই
প্রারম্ভিক মজুত	10.6	10.1	10.2
উৎপাদন	19.4	20.4	20.2
চীন থেকে আমদানি	0.0	0.0	0.0
ব্যবহৃত কারখানা	18.0	18.2	17.9
চীনে রপ্তানি	1.8	2.3	2.2
সর্বশেষ মজুত	10.2	10.0	10.2
মজুত/ব্যবহার	51.3%	49.1%	50.8%

ব্যালেন্স শিটের অতিরিক্ত তথ্য পাওয়া যাবে এখানে

সরবরাহ, চাহিদা এবং বাণিজ্য

সর্বশেষ USDA (ইউএসডিএ) রিপোর্টে ২০২১/২২ এবং ২০২২/২৩ দুই ফসল বছরের জন্য বিশ্ব উত্পাদন এবং মিল-ব্যবহার দুটির পরিসংখ্যান হ্রাস করা হয়েছে। ২০২১/২২-এর জন্য, বিশ্বব্যাপী উৎপাদন অনুমান -০.৭ মিলিয়ন বেলস (১১৬.২ মিলিয়ন) এবং বিশ্বব্যাপী খরচ কমিয়ে -১.৯ মিলিয়ন বেলস (১১৯.৮ মিলিয়ন) কমানো হয়েছে। ২০২২/২৩-এর জন্য, বিশ্বব্যাপী উৎপাদন পূর্বাভাস -১.২ মিলিয়ন বেলস (১২০.৭ মিলিয়ন) এবং বিশ্বব্যাপী খরচ কমিয়ে -১.৬ মিলিয়ন বেলস (১১৯.৯ মিলিয়ন) কমানো হয়েছে।

ব্যবহার এই হ্রাস যেখানে উৎপাদন হ্রাস কে অতিক্রম করেছে, সেখানে বিশ্বব্যাপী এন্ডিন-স্টক বৃদ্ধি পেয়েছে। ২০২১/২২ এর জন্য, প্রক্ষেপণ বা প্রজেকশন বলছে +১.১ মিলিয়ন বেলস (৮৪.০ মিলিয়ন) বেড়েছে। ২০২২/২৩-এর জন্য পূর্বাভাস +১.৬ মিলিয়ন বেলস (৮৪.৩ মিলিয়ন) বেড়েছে।

দেশ-পর্যায়, ২০২১/২২ উৎপাদনে সবচেয়ে বড় পরিবর্তনগুলি ছিল ব্রাজিল (-৪০০,০০০ বেলস থেকে ১২.৩ মিলিয়ন) এবং উজবেকিস্তান (-১০০,০০০ বেলস থেকে ২.৭ মিলিয়ন)। ২০২২/২৩ ফসলের জন্য সবচেয়ে বড় পরিবর্তনগুলি ছিল (US) আমেরিকা (-১.০ মিলিয়ন বেলস থেকে ১৫.৫ মিলিয়ন) এবং ব্রাজিলের (-২০০,০০০ বেলস থেকে ১৩.০ মিলিয়ন)।

এটি লক্ষণীয় যে ২০২১/২২ বা ২০২২/২৩-এর মধ্যে কোনও দেশেই মিল-ব্যবহারের সংশোধনকে বাড়তে দেখা যায়নি। ২০২১/২২-এর সবচেয়ে বড় পরিবর্তন এসেছে চায়না (-১.০ মিলিয়ন থেকে ৩৭.০ মিলিয়ন), ভিয়েতনাম (-৪০০,০০০ বেলস থেকে ৬.৯ মিলিয়ন), বাংলাদেশ (-৩০০,০০০ থেকে ৮.০ মিলিয়ন), পাকিস্তান (-১০০,০০০ বেলস থেকে ১০.৯ মিলিয়ন), এবং উজবেকিস্তান (-১০০,০০০ বেলস থেকে ২.৭ মিলিয়ন)। ২০২২/২৩-এর জন্য, চায়না (-৫০০,০০০ বেলস থেকে ৩৭.৫ মিলিয়ন), ভারত (-৫০০,০০০ বেলস থেকে ২৫.০ মিলিয়ন), বাংলাদেশ (-৩০০,০০০ বেলস থেকে ৮.৬ মিলিয়ন), এবং ভিয়েতনামের (-৩০০,০০০ বেলস থেকে ৭.১ মিলিয়ন) খরচের অনুমান কমানো হয়েছে।

২০২২/২৩-এর বৈশ্বিক বাণিজ্য পূর্বাভাস -১.১ মিলিয়ন বেলস (৪৬.৪ মিলিয়ন) নামিয়ে আনা হয়েছিল। আমদানির দিক থেকে সবচেয়ে উল্লেখযোগ্য পরিবর্তনের মধ্যে রয়েছে চায়না (-৫০০,০০০ বেলস থেকে ১০.০ মিলিয়ন), বাংলাদেশ (-৩০০,০০০ বেলস থেকে ৮.৫ মিলিয়ন), এবং ভিয়েতনাম (-৩০০,০০০ বেলস থেকে ৭.২ মিলিয়ন)। রপ্তানির দিক থেকে, সবচেয়ে বড় আপডেটের মধ্যে রয়েছে মার্কিন যুক্তরাষ্ট্র (-৫০০,০০০ বেলস থেকে ১৪.০ মিলিয়ন) এবং অস্ট্রেলিয়া (+৩০০,০০০ বেলস থেকে ৬.০ মিলিয়ন)।

বৈশ্বিক তুলা উৎপাদন

মিলিয়ন মেট্রিকটন	2022/23		
	2021/22	জুন	জুলাই
চীন	5.9	6.0	6.0
ভারত	5.3	6.0	6.0
যুক্তরাষ্ট্র	3.8	3.6	3.4
ব্রাজিল	2.7	2.9	2.8
পাকিস্তান	1.3	1.3	1.3
বাকি বিশ্ব	6.3	6.6	6.6
বিশ্ব	25.3	26.4	26.1

বৈশ্বিক তুলা মিল-ব্যবহারে আছে

মিলিয়ন মেট্রিকটন	2022/23		
	2021/22	জুন	জুলাই
চীন	8.1	8.3	8.2
ভারত	5.6	5.6	5.4
পাকিস্তান	2.4	2.4	2.4
বাংলাদেশ	1.9	1.9	1.9
তুরস্ক	1.9	1.9	1.9
বাকি বিশ্ব	6.4	6.4	6.3
বিশ্ব	26.1	26.5	26.1

বৈশ্বিক তুলা রপ্তানি

মিলিয়ন মেট্রিকটন	2022/23		
	2021/22	জুন	জুলাই
যুক্তরাষ্ট্র	3.2	3.2	3.0
ব্রাজিল	1.7	2.1	2.0
অস্ট্রেলিয়া	0.9	1.2	1.3
ভারত	0.9	0.9	0.8
বেনিন	0.3	0.3	0.3
বাকি বিশ্ব	2.6	2.6	2.6
বিশ্ব	9.6	10.3	10.1

বৈশ্বিক তুলা আমদানি

মিলিয়ন মেট্রিকটন	2022/23		
	2021/22	জুন	জুলাই
চীন	1.8	2.3	2.2
বাংলাদেশ	1.7	1.9	1.9
ভিয়েতনাম	1.5	1.6	1.6
পাকিস্তান	1.0	1.1	1.1
তুরস্ক	1.2	1.1	1.1
বাকি বিশ্ব	2.2	2.3	2.3
বিশ্ব	9.4	10.3	10.1

বৈশ্বিক তুলা মজুত

মিলিয়ন মেট্রিকটন	2022/23		
	2021/22	জুন	জুলাই
চীন	8.1	8.0	8.1
ব্রাজিল	2.7	2.8	2.8
ভারত	1.7	1.6	1.8
তুরস্ক	0.6	0.6	0.6
বাংলাদেশ	0.6	0.6	0.6
বাকি বিশ্ব	4.6	4.4	4.4
বিশ্ব	18.3	18.0	18.3

অতিরিক্ত সরবরাহ ও চাহিদা তথ্য পাওয়া যাবে [এখানে](#)

প্রশ্ন ও মন্তব্য এখানে জানান marketinformation@cottoninc.com

তথ্যসূত্র: দামের তথ্য পাওয়া গেছে রয়টার্স, কটলুক, কটন অ্যাসোসিয়েশন অব ইন্ডিয়া এবং করাচি কটন অ্যাসোসিয়েশন। সরবরাহ, চাহিদা ও বাণিজ্যের তথ্য পাওয়া গেছে ইউএসডিএ থেকে।

পরিশিষ্ট: এখানে উপস্থাপিত তথ্য সাবস্ক্রাইব করা সরকারি-বেসরকারি সংবাদ সূত্র থেকে সংগৃহীত, যা বিশ্বাসযোগ্য বলে ধরে নেওয়া যায়; যদিও কটন ইনকরপোরেটেড এসব তথ্য নির্ভুল বা সামগ্রিক বলে নিশ্চয়তা দিচ্ছে না। এসব তথ্যের ব্যবহারের ক্ষেত্রে কোনো দায়দায়িত্ব কিংবা নিশ্চয়তা দেওয়া হচ্ছে না। বিনিয়োগ সংক্রান্ত সিদ্ধান্তের ক্ষেত্রে এখানে সংযুক্ত তথ্যের ওপর নির্ভর করা উচিত হবে না। এসব তথ্য ভবিষ্যৎ দর অথবা ঘটনাবলীর আভাস দিতেও উপস্থাপিত করা হয়নি।

©২০২১ কটন ইনকরপোরেটেড। সর্বসংরক্ষিত; আমেরিকা'স কটন প্রোডিউসারস অ্যান্ড ইম্পোর্টারস

দামের চিত্র

সাম্প্রতিক অস্থিরতা শুধু তুলার বাজারেই সীমাবদ্ধ নেই। জুন মাসে বিশাল পরিসরে পণ্যেরা উল্লেখযোগ্যভাবে তাদের মূল্য হারিয়েছে। ৯ জুন থেকে ৫ জুলাইয়ের মধ্যে (দামের পতনের মাত্রা বুঝানোর জন্য তারিখ অপ্রচলিতভাবে বেছে নেওয়া হয়েছে), তুলা কমেছে -২৫% (NY/ICE ডিসেম্বর ফিউচার), ভুট্টা কমেছে -১৯% (সিকাগো বোর্ড অফ ট্রেড, ডিসেম্বর কন্ট্র্যাক্ট), সয়াবিন কমেছে -১৭% (সিকাগো বোর্ড অফ ট্রেড, নভেম্বর কন্ট্র্যাক্ট), গম কমেছে -২৫% (সিকাগো বোর্ড অফ ট্রেড, ডিসেম্বর কন্ট্র্যাক্ট), তামা বা কপার কমেছে -২০% (লন্ডন মেটাল এক্সচেঞ্জ, নিয়ারবাই), এবং ব্রেন্ট ক্রুড অয়েল বা তেল কমেছে -১২% (আইসিই, নিয়ারবাই)।

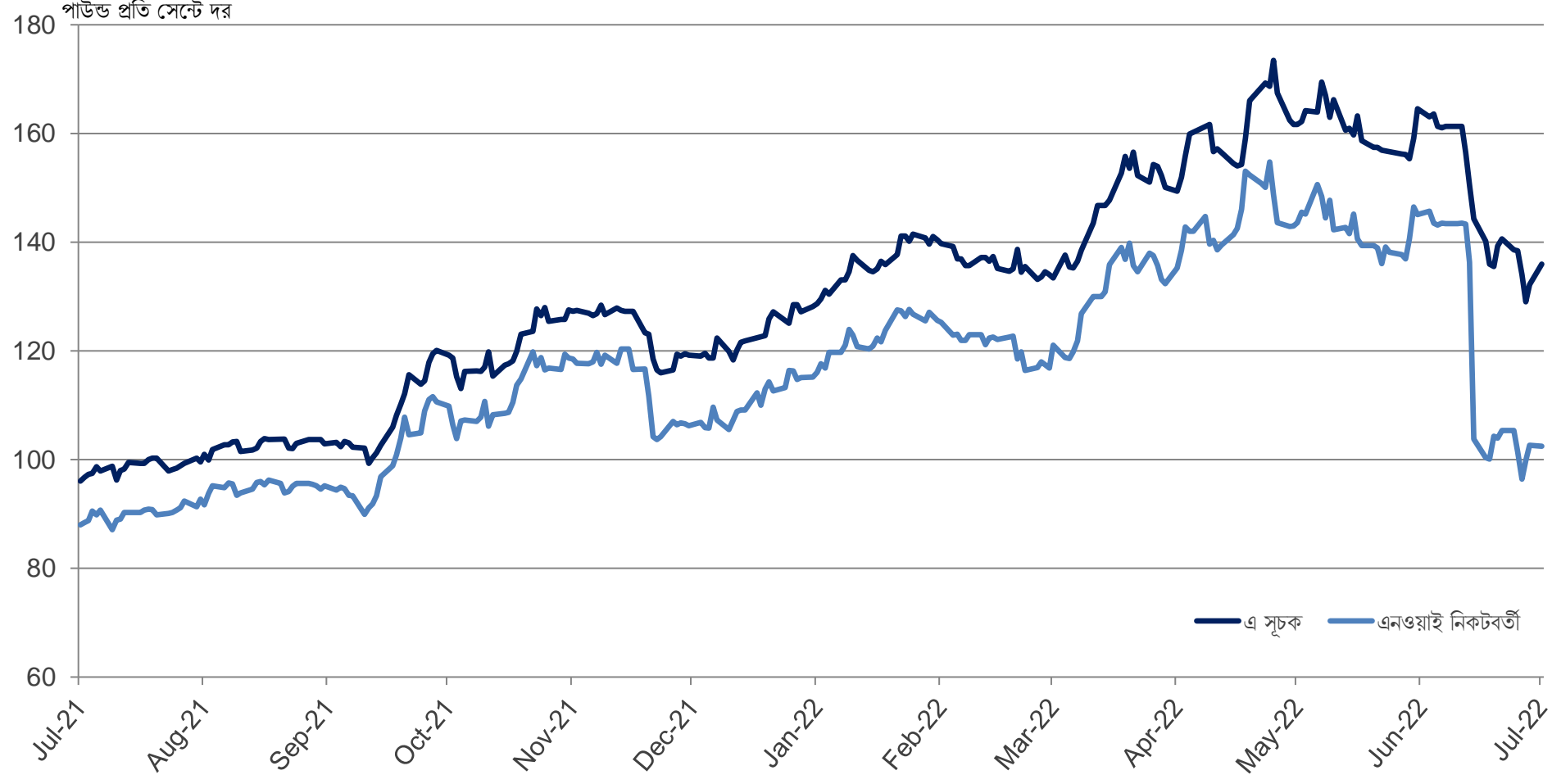
পণ্য খাত জুড়ে ক্ষতির এই প্রশস্ততা বিনিয়োগকারীদের পণ্যের সমস্ত ক্যাটাগরি সম্পর্কে তাদের মনোভাবের একটি বিশাল পরিবর্তনের আলামত দিচ্ছে। মুদ্রাস্ফীতির প্রভাব, স্টিমুলাস প্রত্যাহার, সুদের হার বেড়ে যাওয়া, এবং সম্ভাব্য মন্দা সম্পর্কে উদ্বেগ সবই এই বিপরীত রূপ ব্যাখ্যার কারণ হতে পারে এবং সবই ক্ষতির জন্য অবদানকারী হতে পারে। যদিও সামষ্টিক অর্থনৈতিক পরিবেশে দামের উপর প্রভাব অব্যাহত থাকবে বলে মনে হচ্ছে, সেখানে তুলার জন্য নির্দিষ্ট বাজারের সহায়ক শক্তিও রয়েছে।

মার্কিন তুলা উৎপাদনের বর্তমান USDA পূর্বাভাস হল ১৫.৫ মিলিয়ন বেলস, এবং পশ্চিম বা ওয়েস্ট টেক্সাসে তীব্র খরার কারণে সময়ের সাথে সাথে এটি ছোট হতে পারে। বর্তমান ফসলের পরিসংখ্যান ২০২১/২২ এর তুলনায় দুই মিলিয়ন বেলস কম এবং মার্কিন তুলা রপ্তানির পাঁচ বছরের গড় বা অ্যাভারেজ (২০১৭/১৮-২০২১/২২) এর সমান। রপ্তানির শীর্ষে, মার্কিন যুক্তরাষ্ট্রকে ২.৫ মিলিয়ন বেলস দিয়ে দেশীয় মিলগুলি সরবরাহ করতে হবে। শেষবার মার্কিন যুক্তরাষ্ট্রে মারাত্মকভাবে খরা-প্রভাবিত ফসল ছিল (২০২০/২১), ফসল ছিল মাত্র ১৪.৬ মিলিয়ন বেলস। সেই ফসলের বছরে, মার্কিন যুক্তরাষ্ট্র তার বৃদ্ধির চেয়ে বেশি রপ্তানি করতে সক্ষম হয়েছিল কারণ এটি আগের বছরে স্টক জমা করেছিল। মার্কিন যুক্তরাষ্ট্র ২০২২/২৩ শস্য বছরে কম মজুদ নিয়ে আসছে। এটি প্রস্তাব করে যে মার্কিন চালানগুলি রেশনযুক্ত হতে পারে। যেহেতু মার্কিন যুক্তরাষ্ট্র বিশ্বের বৃহত্তম রপ্তানিকারক, তাই আন্তর্জাতিকভাবে এর দামে কিছুটা হলেও সাপোর্ট দিতে পারে।

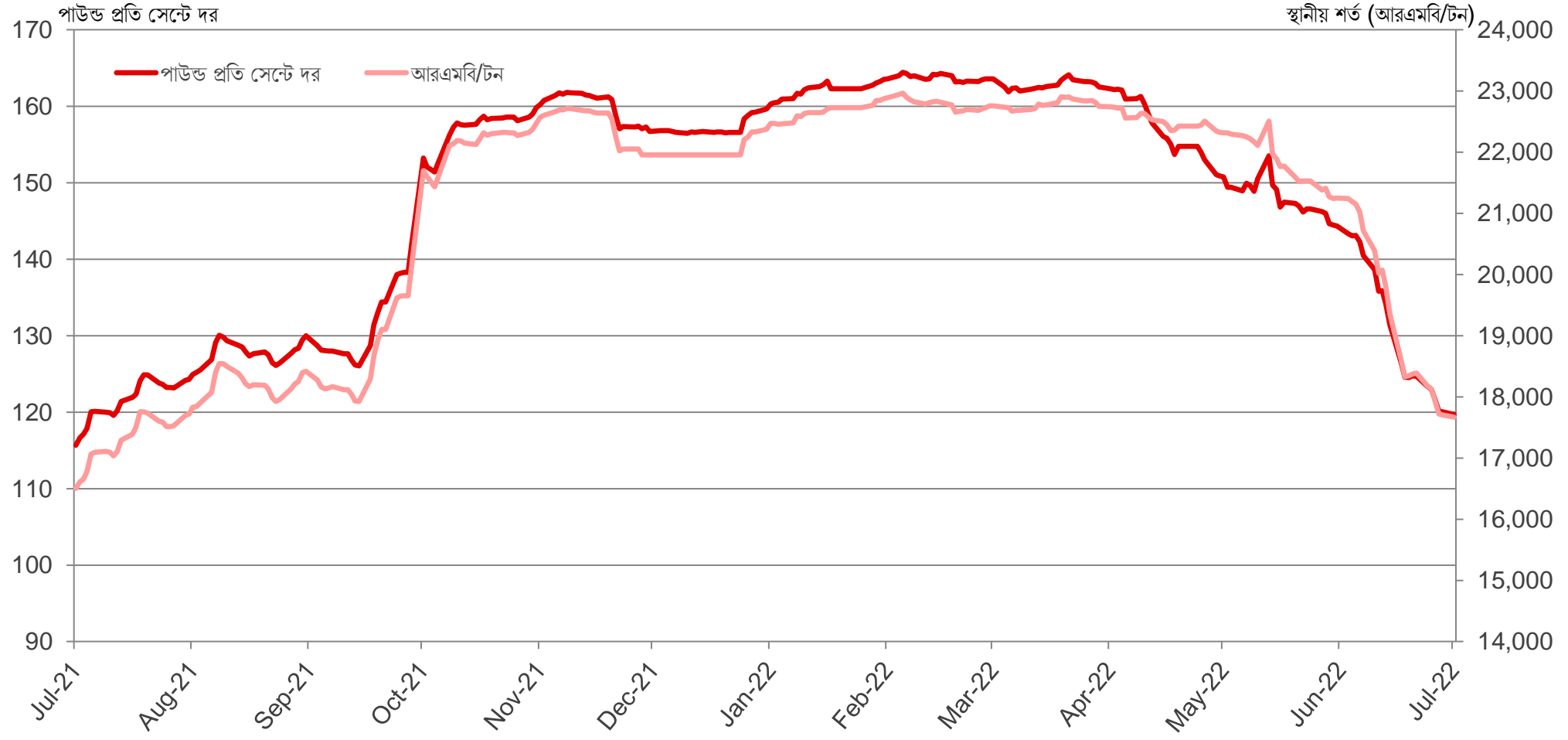
চার্ট ও টেবিলের তালিকা

দৈনিক	এ সূচক এবং এনওয়াই নিকটবর্তী	চীনা দর	ভারতীয় দর	পাকিস্তানি দর
মাসিক	এ সূচক এবং এনওয়াই নিকটবর্তী	চীনা দর	ভারতীয় দর	পাকিস্তানি দর
টেবিল	ব্যালেন্স শিট (বেল)	ব্যালেন্স শিট (টন)	সরবরাহ ও চাহিদা (বেল)	সরবরাহ ও চাহিদা (টন)

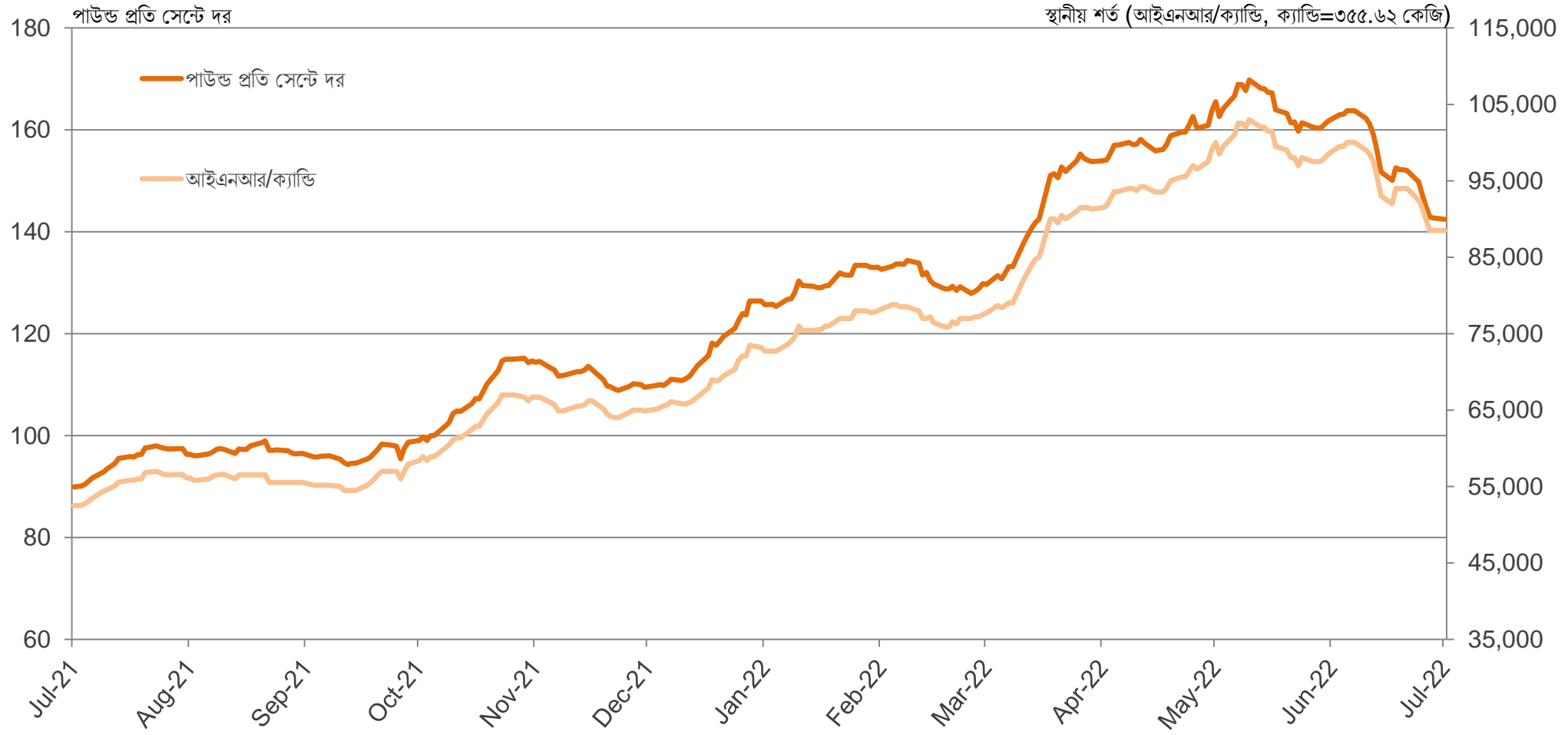
দৈনিক এ সূচক এবং এনওয়াই নিকটবর্তী দরের এক বছরের তথ্য



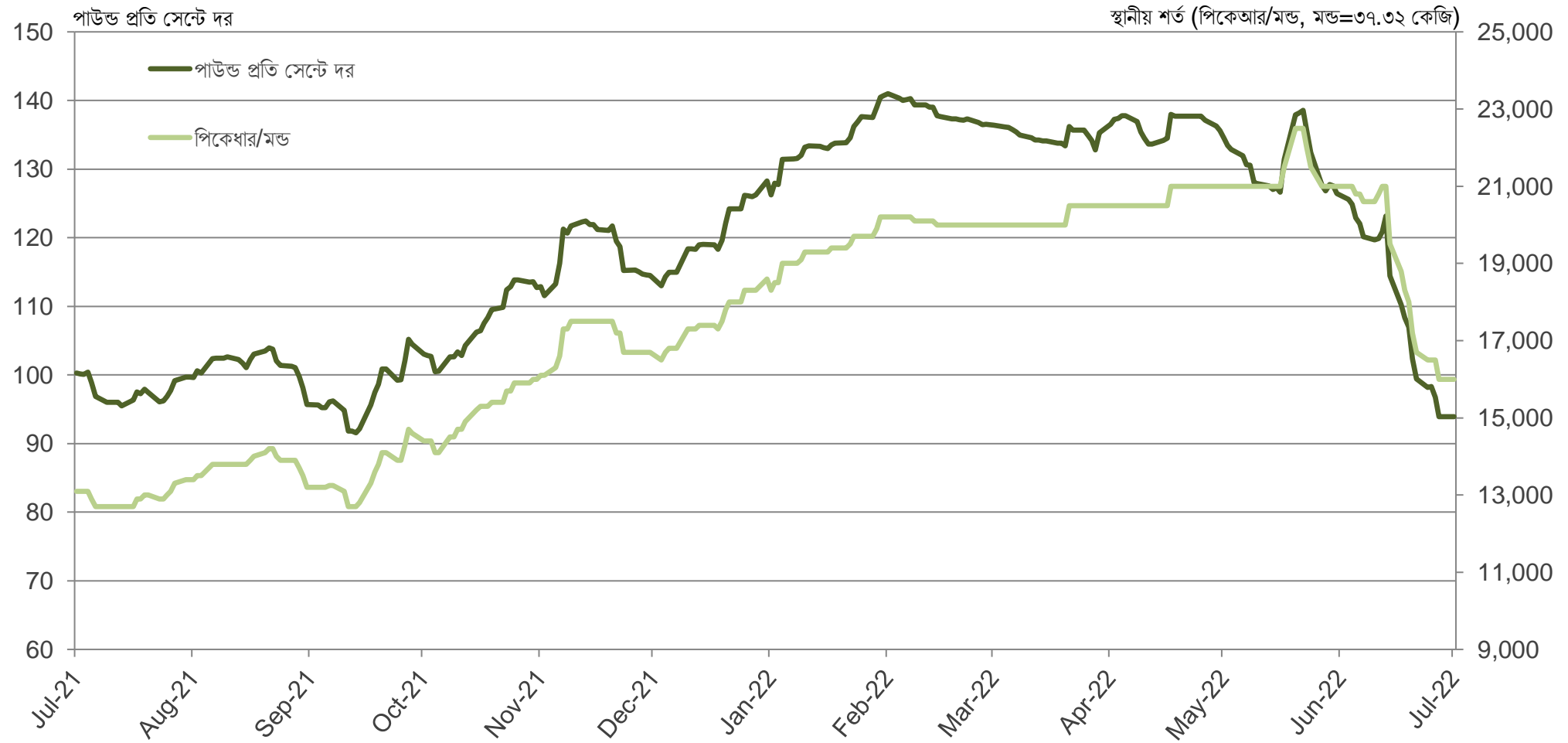
দৈনিক সিসি সূচকের (গ্রেড ৩২৮) এক বছরের তথ্য



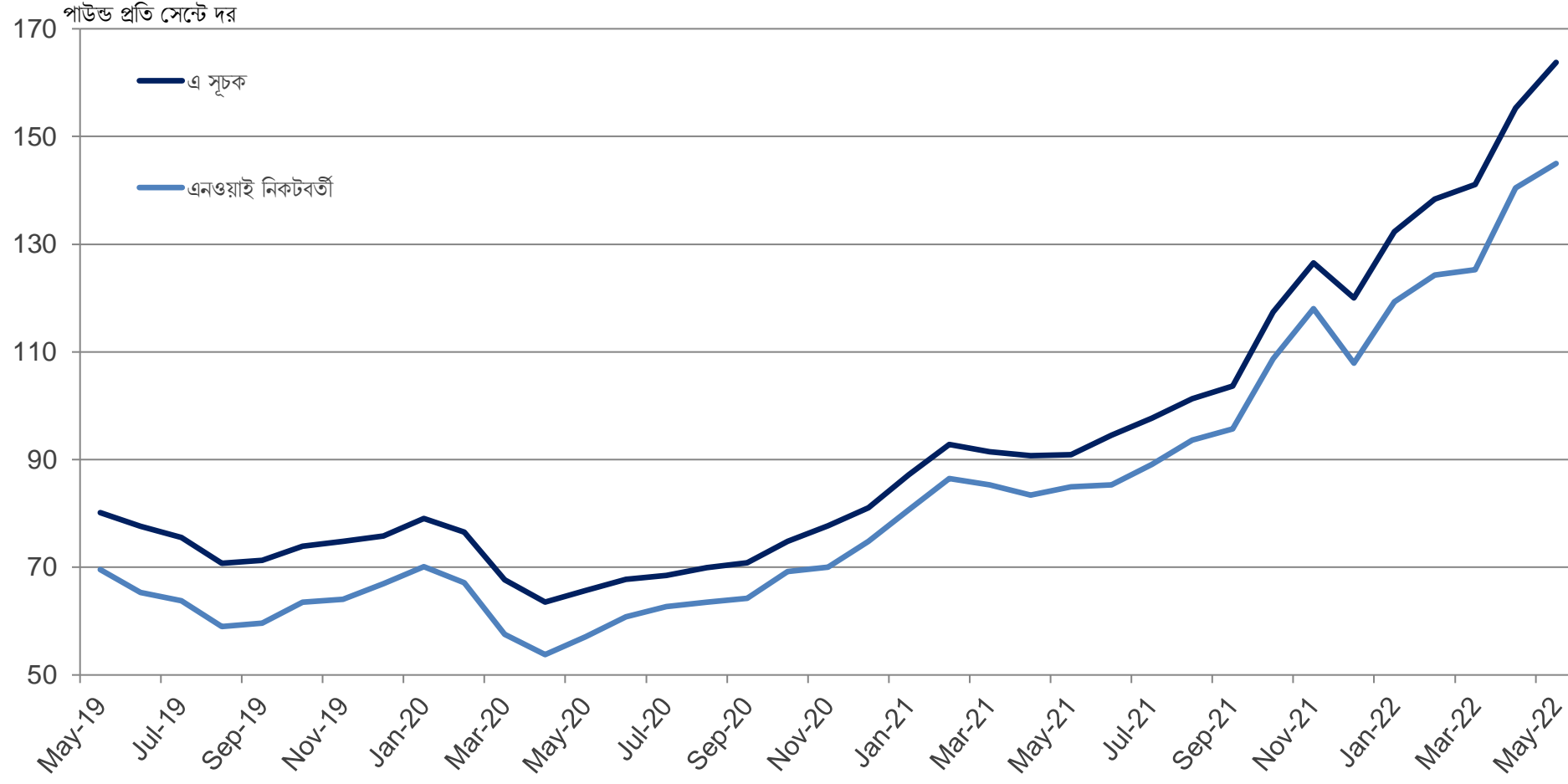
দৈনিক ভারতীয় কেন্দ্র দরের (শঙ্কর-৬ ধরণ) এক বছরের তথ্য



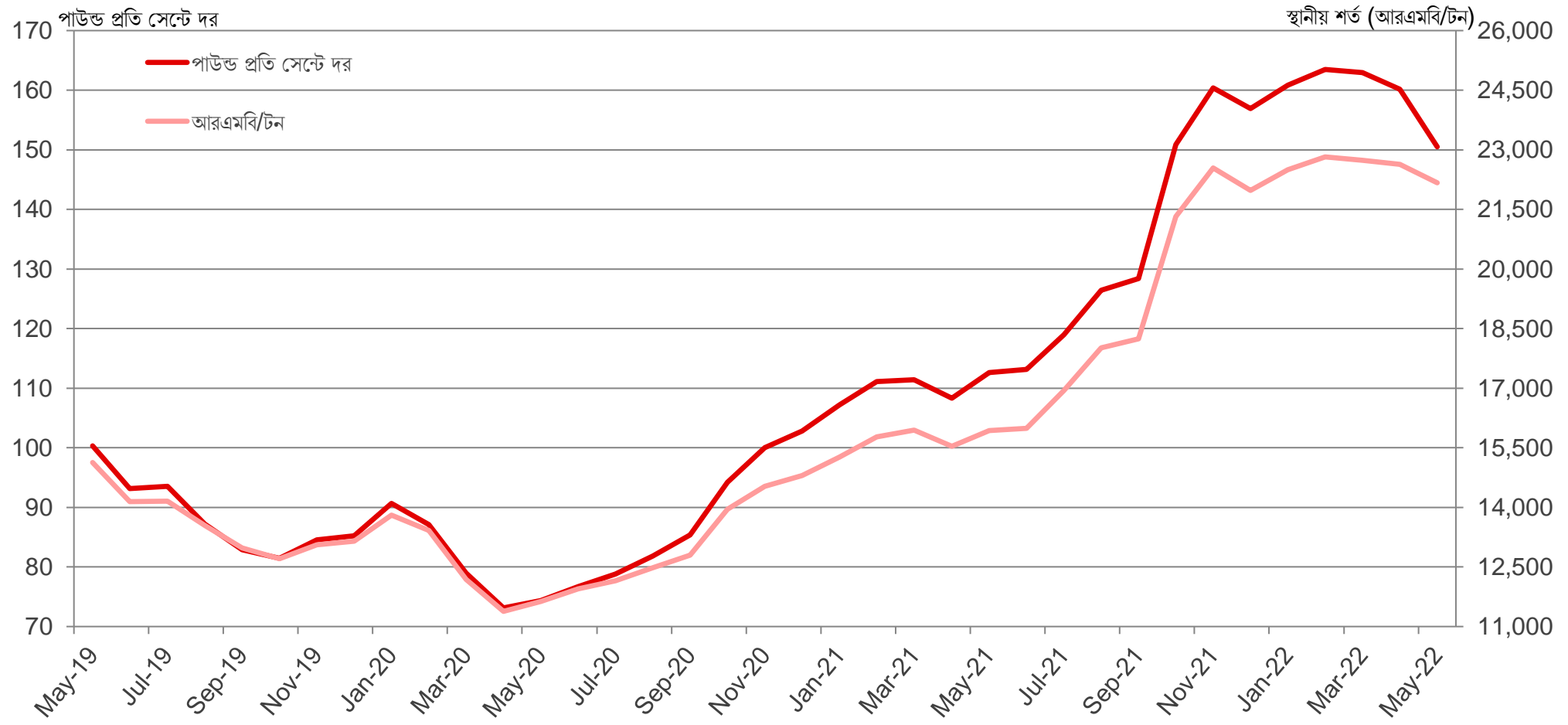
দৈনিক পাকিস্তানি কেন্দ্র দরের এক বছরের তথ্য



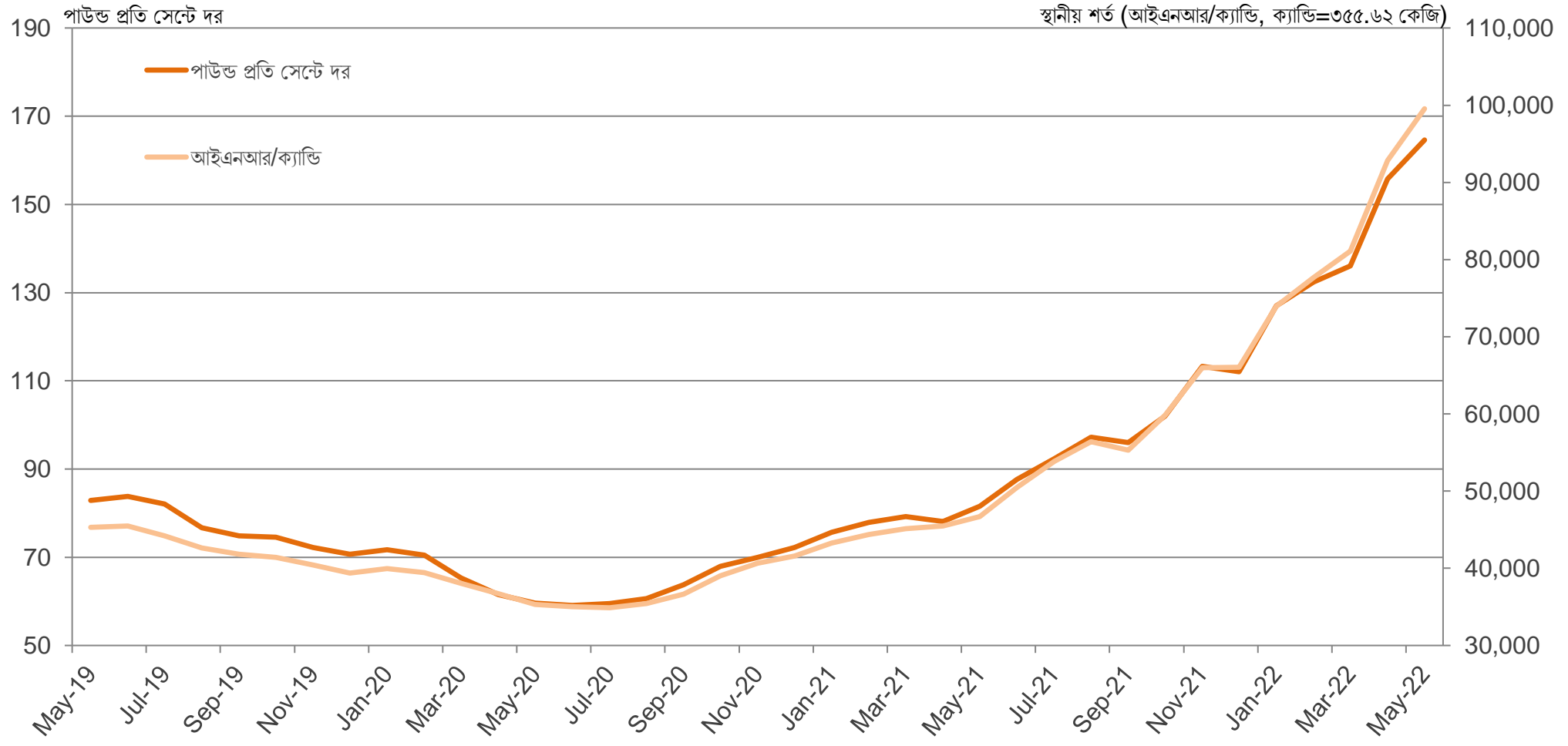
মাসিক এ সূচক এবং এনওয়াই নিকটবর্তী দরের তিন বছরের তথ্য



মাসিক সিসি সূচকের (গ্রেড ৩২৮) তিন বছরের তথ্য



ভারতীয় কেন্দ্রের মাসিক দরের (শঙ্কর-৬ ধরণ) তিন বছরের তথ্য



পাকিস্তানি কেন্দ্রের মাসিক দরের তিন বছরের তথ্য



বৈশ্বিক ব্যালেন্স শিট

মিলিয়ন ৪৮০ পাউন্ড বেলস	2018/19	2019/20	2020/21	2021/22	2022/23 জুন	2022/23 জুলাই
প্রারম্ভিক মজুত	82.7	81.4	97.6	88.1	82.9	84.0
উৎপাদন	118.2	120.0	111.5	116.2	121.3	120.1
সরবরাহ	200.9	201.4	209.1	204.3	204.2	204.1
ব্যবহৃত কারখানা	120.5	103.3	121.7	119.8	121.5	119.9
সর্বশেষ মজুত	81.4	97.6	88.1	84.0	82.8	84.3
মজুত/ব্যবহারের অনুপাত	67.5%	94.5%	72.4%	70.2%	68.1%	70.3%

চীন ব্যালেন্স শিট

মিলিয়ন ৪৮০ পাউন্ড বেলস	2018/19	2019/20	2020/21	2021/22	2022/23 জুন	2022/23 জুলাই
প্রারম্ভিক মজুত	38.0	35.7	36.9	39.3	36.7	37.4
উৎপাদন	27.8	27.3	29.5	27.0	27.5	27.5
আমদানি	9.6	7.1	12.9	8.2	10.5	10.0
সরবরাহ	75.4	70.1	79.3	74.5	74.7	74.9
ব্যবহৃত কারখানা	39.5	33.0	40.0	37.0	38.0	37.5
রপ্তানি	0.2	0.2	0.0	0.1	0.1	0.1
চাহিদা	39.7	33.2	40.0	37.1	38.1	37.6
সর্বশেষ মজুত	35.7	36.9	39.3	37.4	36.6	37.3
মজুত/ব্যবহারের অনুপাত	89.8%	111.3%	98.1%	100.8%	96.3%	99.4%

চীন ব্যাতীত ওয়ার্ল্ড ব্যালেন্স শিট

মিলিয়ন ৪৮০ পাউন্ড বেলস	2018/19	2019/20	2020/21	2021/22	2022/23 জুন	2022/23 জুলাই
প্রারম্ভিক মজুত	44.7	45.7	60.7	48.8	46.3	46.7
উৎপাদন	90.5	92.7	82.0	89.2	93.8	92.6
চীন থেকে আমদানি	0.2	0.2	0.0	0.1	0.1	0.1
সরবরাহ	135.4	138.6	142.7	138.1	140.1	139.3
ব্যবহৃত কারখানা	81.0	70.3	81.7	82.8	83.5	82.4
চীনে রপ্তানি	9.6	7.1	12.9	8.2	10.5	10.0
চাহিদা	90.7	77.4	94.5	91.0	94.0	92.4
সর্বশেষ মজুত	45.7	60.7	48.8	46.7	46.1	46.9
মজুত/ব্যবহারের অনুপাত	50.4%	78.5%	51.6%	51.3%	49.1%	50.8%

তথ্যসূত্র: ইউএসডিএ

ভারত ব্যালেন্স শিট

মিলিয়ন ৪৮০ পাউন্ড বেলস	2018/19	2019/20	2020/21	2021/22	2022/23	2022/23
					জুন	জুলাই
প্রারম্ভিক মজুত	8.6	8.6	15.7	11.9	7.8	7.9
উৎপাদন	26.0	28.5	27.6	24.5	27.5	27.5
আমদানি	1.8	2.3	0.8	1.0	1.7	1.7
সরবরাহ	36.4	39.4	44.1	37.4	37.0	37.1
ব্যবহৃত কারখানা	24.3	20.5	26.0	25.5	25.5	25.0
রপ্তানি	3.5	3.2	6.2	4.0	4.0	3.7
চাহিদা	27.8	23.7	32.2	29.5	29.5	28.7
সর্বশেষ মজুত	8.6	15.7	11.9	7.9	7.5	8.4
মজুত/ব্যবহারের অনুপাত	30.9%	66.2%	37.1%	26.9%	25.6%	29.4%

যুক্তরাষ্ট্র ব্যালেন্স শিট

মিলিয়ন ৪৮০ পাউন্ড বেলস	2018/19	2019/20	2020/21	2021/22	2022/23	2022/23
					জুন	জুলাই
প্রারম্ভিক মজুত	4.2	4.9	7.3	3.2	3.4	3.4
উৎপাদন	18.4	19.9	14.6	17.5	16.5	15.5
আমদানি	0.0	0.0	0.0	0.0	0.0	0.0
সরবরাহ	22.6	24.8	21.9	20.7	19.9	18.9
ব্যবহৃত কারখানা	3.0	2.2	2.4	2.6	2.5	2.5
রপ্তানি	14.8	15.5	16.4	14.8	14.5	14.0
চাহিদা	17.8	17.7	18.8	17.3	17.0	16.5
সর্বশেষ মজুত	4.9	7.3	3.2	3.4	2.9	2.4
মজুত/ব্যবহারের অনুপাত	27.2%	41.0%	16.8%	19.7%	17.1%	14.5%

পাকিস্তান ব্যালেন্স শিট

মিলিয়ন ৪৮০ পাউন্ড বেলস	2018/19	2019/20	2020/21	2021/22	2022/23	2022/23
					জুন	জুলাই
প্রারম্ভিক মজুত	2.8	2.5	3.2	2.3	1.8	1.8
উৎপাদন	7.6	6.2	4.5	6.0	6.2	6.2
আমদানি	2.9	4.0	5.3	4.5	5.0	5.0
সরবরাহ	13.3	12.7	13.0	12.8	13.0	13.0
ব্যবহৃত কারখানা	10.7	9.4	10.7	10.9	11.1	11.1
রপ্তানি	0.1	0.1	0.0	0.1	0.1	0.1
চাহিদা	10.8	9.5	10.7	11.0	11.2	11.2
সর্বশেষ মজুত	2.5	3.2	2.3	1.8	1.8	1.8
মজুত/ব্যবহারের অনুপাত	23.2%	33.7%	21.1%	16.3%	16.3%	16.3%

তথ্যসূত্র: ইউএসডিএ

বৈশ্বিক তুলা উৎপাদন

মিলিয়ন ৪৮০ পাউন্ড বেলস	2018/19	2019/20	2020/21	2021/22	2022/23 জুন	2022/23 জুলাই
চীন	27.8	27.3	29.5	27.0	27.5	27.5
ভারত	26.0	28.5	27.6	24.5	27.5	27.5
যুক্তরাষ্ট্র	18.4	19.9	14.6	17.5	16.5	15.5
ব্রাজিল	13.0	13.8	10.8	12.3	13.2	13.0
পাকিস্তান	7.6	6.2	4.5	6.0	6.2	6.2
অস্ট্রেলিয়া	2.2	0.6	2.8	5.5	5.5	5.5
তুরস্ক	3.8	3.5	2.9	3.8	4.3	4.3
উজবেকিস্তান	2.8	2.4	3.2	2.7	3.0	3.0
বেনিন	1.4	1.4	1.5	1.4	1.6	1.6
মালি	1.3	1.4	0.3	1.4	1.5	1.5
গ্রিস	1.4	1.7	1.4	1.4	1.4	1.4
মেক্সিকো	1.7	1.6	1.0	1.2	1.3	1.3
বুরকিনা	0.9	0.9	1.0	1.0	1.1	1.1
বাকি বিশ্ব	10.1	10.9	10.5	10.6	10.8	10.8
আফ্রিকান ফ্রাঙ্ক অঞ্চল	4.2	4.6	3.7	4.8	5.0	5.0
ইউরোপীয় ইউনিয়ন-২৭	1.7	2.0	1.7	1.6	1.6	1.6
বিশ্ব	118.2	120.0	111.5	116.2	121.3	120.1

বৈশ্বিক তুলা রপ্তানি

মিলিয়ন ৪৮০ পাউন্ড বেলস	2018/19	2019/20	2020/21	2021/22	2022/23 জুন	2022/23 জুলাই
যুক্তরাষ্ট্র	14.8	15.5	16.4	14.8	14.5	14.0
ব্রাজিল	6.0	8.9	11.0	7.9	9.8	9.3
অস্ট্রেলিয়া	3.6	1.4	1.6	4.0	5.7	6.0
ভারত	3.5	3.2	6.2	4.0	4.0	3.7
বেনিন	1.4	1.0	1.4	1.4	1.5	1.5
মালি	1.4	1.2	0.6	1.1	1.4	1.4
গ্রিস	1.4	1.5	1.6	1.4	1.3	1.3
বুরকিনা	0.8	0.9	1.1	0.8	1.0	1.0
আইভরি কোস্ট	0.9	0.6	1.2	1.4	1.0	1.0
আর্জেন্টিনা	0.5	0.4	0.6	0.8	0.7	0.7
তুরস্ক	0.7	0.5	0.6	0.6	0.7	0.7
ক্যামেরুন	0.6	0.5	0.7	0.6	0.7	0.6
সুদান	0.4	0.4	0.5	0.6	0.5	0.5
বাকি বিশ্ব	5.5	5.1	5.2	4.7	4.8	4.7
আফ্রিকান ফ্রাঙ্ক অঞ্চল	4.3	3.4	4.0	4.8	4.8	4.8
ইউরোপীয় ইউনিয়ন-২৭	1.7	1.8	2.0	1.7	1.5	1.5
বিশ্ব	41.5	41.1	48.5	43.9	47.5	46.4

তথ্যসূত্র: ইউএসডিএ

চার্ট ও টেবিলের তালিকায় ফিরুন

বৈশ্বিক তুলা মিল-ব্যবহারে আছে

মিলিয়ন ৪৮০ পাউন্ড বেলস	2018/19	2019/20	2020/21	2021/22	2022/23 জুন	2022/23 জুলাই
চীন	39.5	33.0	40.0	37.0	38.0	37.5
ভারত	24.3	20.5	26.0	25.5	25.5	25.0
পাকিস্তান	10.7	9.4	10.7	10.9	11.1	11.1
বাংলাদেশ	7.2	6.9	8.5	8.5	8.9	8.6
তুরস্ক	6.9	6.6	7.7	8.6	8.6	8.6
ভিয়েতনাম	7.0	6.6	7.3	6.9	7.4	7.1
ব্রাজিল	3.4	2.7	3.1	3.2	3.2	3.2
উজবেকিস্তান	2.7	2.6	2.8	2.7	2.8	2.8
ইন্দোনেশিয়া	3.2	2.4	2.5	2.6	2.5	2.5
যুক্তরাষ্ট্র	3.0	2.2	2.4	2.6	2.5	2.5
মেক্সিকো	2.0	1.5	1.7	1.9	1.9	1.9
তুর্কমেনিস্তান	0.8	0.7	0.8	0.8	0.8	0.8
ইরান	0.6	0.5	0.7	0.8	0.8	0.8
বাকি বিশ্ব	9.3	7.7	7.5	7.9	7.6	7.6
আফ্রিকান ফ্রাঙ্ক অঞ্চল	0.1	0.1	0.1	0.1	0.1	0.1
ইউরোপীয় ইউনিয়ন-২৭	0.7	0.6	0.6	0.6	0.6	0.6
বিশ্ব	120.5	103.3	121.7	119.8	121.5	119.9

বৈশ্বিক তুলা আমদানি

মিলিয়ন ৪৮০ পাউন্ড বেলস	2018/19	2019/20	2020/21	2021/22	2022/23 জুন	2022/23 জুলাই
চীন	9.6	7.1	12.9	8.2	10.5	10.0
বাংলাদেশ	7.0	7.5	8.8	8.0	8.8	8.5
ভিয়েতনাম	6.9	6.5	7.3	6.8	7.5	7.2
পাকিস্তান	2.9	4.0	5.3	4.5	5.0	5.0
তুরস্ক	3.6	4.7	5.3	5.6	5.0	5.0
ইন্দোনেশিয়া	3.1	2.5	2.3	2.6	2.5	2.5
ভারত	1.8	2.3	0.8	1.0	1.7	1.7
মেক্সিকো	0.9	0.6	0.9	1.0	1.1	1.1
থাইল্যান্ড	1.1	0.7	0.6	0.7	0.7	0.7
দক্ষিণ কোরিয়া	0.8	0.6	0.6	0.6	0.6	0.6
মিসর	0.5	0.5	0.6	0.6	0.5	0.5
মালয়েশিয়া	0.7	0.7	0.6	0.5	0.5	0.5
ইরান	0.3	0.2	0.4	0.4	0.4	0.4
বাকি বিশ্ব	3.3	2.7	2.6	2.9	2.7	2.7
আফ্রিকান ফ্রাঙ্ক অঞ্চল	0.0	0.0	0.0	0.0	0.0	0.0
ইউরোপীয় ইউনিয়ন-২৭	0.6	0.6	0.6	0.6	0.6	0.6
বিশ্ব সার্বিক	42.5	40.6	49.1	43.3	47.5	46.4

তথ্যসূত্র: ইউএসডিএ

চাট ও টেবিলের তালিকায় ফিরুন

বৈশ্বিক ব্যালেন্স শিট

মিলিয়ন মেট্রিকটন	2018/19	2019/20	2020/21	2021/22	2022/23 জুন	2022/23 জুলাই
প্রারম্ভিক মজুত	18.0	17.7	21.3	19.2	18.1	18.3
উৎপাদন	25.7	26.1	24.3	25.3	26.4	26.1
সরবরাহ	43.7	43.8	45.5	44.5	44.5	44.4
ব্যবহৃত কারখানা	26.2	22.5	26.5	26.1	26.5	26.1
সর্বশেষ মজুত	17.7	21.3	19.2	18.3	18.0	18.3
মজুত/ব্যবহারের অনুপাত	67.5%	94.5%	72.4%	70.2%	68.1%	70.3%

চীন ব্যালেন্স শিট

মিলিয়ন মেট্রিকটন	2018/19	2019/20	2020/21	2021/22	2022/23 জুন	2022/23 জুলাই
প্রারম্ভিক মজুত	8.3	7.8	8.0	8.5	8.0	8.1
উৎপাদন	6.0	5.9	6.4	5.9	6.0	6.0
আমদানি	2.1	1.6	2.8	1.8	2.3	2.2
সরবরাহ	16.4	15.3	17.3	16.2	16.3	16.3
ব্যবহৃত কারখানা	8.6	7.2	8.7	8.1	8.3	8.2
রপ্তানি	0.0	0.0	0.0	0.0	0.0	0.0
চাহিদা	8.6	7.2	8.7	8.1	8.3	8.2
সর্বশেষ মজুত	7.8	8.0	8.5	8.1	8.0	8.1
মজুত/ব্যবহারের অনুপাত	89.8%	111.3%	98.1%	100.8%	96.3%	99.4%

চীন ব্যাতিত ওয়ার্ল্ড ব্যালেন্স শিট

মিলিয়ন মেট্রিকটন	2018/19	2019/20	2020/21	2021/22	2022/23 জুন	2022/23 জুলাই
প্রারম্ভিক মজুত	9.7	10.0	13.2	10.6	10.1	10.2
উৎপাদন	19.7	20.2	17.8	19.4	20.4	20.2
চীন থেকে আমদানি	0.0	0.0	0.0	0.0	0.0	0.0
সরবরাহ	29.5	30.2	31.1	30.1	30.5	30.3
ব্যবহৃত কারখানা	17.6	15.3	17.8	18.0	18.2	17.9
চীনে রপ্তানি	2.1	1.6	2.8	1.8	2.3	2.2
চাহিদা	19.7	16.9	20.6	19.8	20.5	20.1
সর্বশেষ মজুত	10.0	13.2	10.6	10.2	10.0	10.2
মজুত/ব্যবহারের অনুপাত	50.4%	78.5%	51.6%	51.3%	49.1%	50.8%

তথ্যসূত্র: ইউএসডিএ

ভারত ব্যালেন্স শিট

মিলিয়ন মেট্রিকটন	2018/19	2019/20	2020/21	2021/22	2022/23 জুন	2022/23 জুলাই
প্রারম্ভিক মজুত	1.9	1.9	3.4	2.6	1.7	1.7
উৎপাদন	5.7	6.2	6.0	5.3	6.0	6.0
আমদানি	0.4	0.5	0.2	0.2	0.4	0.4
সরবরাহ	7.9	8.6	9.6	8.2	8.1	8.1
ব্যবহৃত কারখানা	5.3	4.5	5.7	5.6	5.6	5.4
রপ্তানি	0.8	0.7	1.3	0.9	0.9	0.8
চাহিদা	6.1	5.2	7.0	6.4	6.4	6.2
সর্বশেষ মজুত	1.9	3.4	2.6	1.7	1.6	1.8
মজুত/ব্যবহারের অনুপাত	30.9%	66.2%	37.1%	26.9%	25.6%	29.4%

যুক্তরাষ্ট্র ব্যালেন্স শিট

মিলিয়ন মেট্রিকটন	2018/19	2019/20	2020/21	2021/22	2022/23 জুন	2022/23 জুলাই
প্রারম্ভিক মজুত	0.9	1.1	1.6	0.7	0.7	0.7
উৎপাদন	4.0	4.3	3.2	3.8	3.6	3.4
আমদানি	0.0	0.0	0.0	0.0	0.0	0.0
সরবরাহ	4.9	5.4	4.8	4.5	4.3	4.1
ব্যবহৃত কারখানা	0.6	0.5	0.5	0.6	0.5	0.5
রপ্তানি	3.2	3.4	3.6	3.2	3.2	3.0
চাহিদা	3.9	3.8	4.1	3.8	3.7	3.6
সর্বশেষ মজুত	1.1	1.6	0.7	0.7	0.6	0.5
মজুত/ব্যবহারের অনুপাত	27.2%	41.0%	16.8%	19.7%	17.1%	14.5%

পাকিস্তান ব্যালেন্স শিট

মিলিয়ন মেট্রিকটন	2018/19	2019/20	2020/21	2021/22	2022/23 জুন	2022/23 জুলাই
প্রারম্ভিক মজুত	0.6	0.5	0.7	0.5	0.4	0.4
উৎপাদন	1.7	1.3	1.0	1.3	1.3	1.3
আমদানি	0.6	0.9	1.2	1.0	1.1	1.1
সরবরাহ	2.9	2.8	2.8	2.8	2.8	2.8
ব্যবহৃত কারখানা	2.3	2.0	2.3	2.4	2.4	2.4
রপ্তানি	0.0	0.0	0.0	0.0	0.0	0.0
চাহিদা	2.3	2.1	2.3	2.4	2.4	2.4
সর্বশেষ মজুত	0.5	0.7	0.5	0.4	0.4	0.4
মজুত/ব্যবহারের অনুপাত	23.2%	33.7%	21.1%	16.3%	16.3%	16.3%

তথ্যসূত্র: ইউএসডিএ

বৈশ্বিক তুলা উৎপাদন

মিলিয়ন মেট্রিকটন	2018/19	2019/20	2020/21	2021/22	2022/23 জুন	2022/23 জুলাই
চীন	6.0	5.9	6.4	5.9	6.0	6.0
ভারত	5.7	6.2	6.0	5.3	6.0	6.0
যুক্তরাষ্ট্র	4.0	4.3	3.2	3.8	3.6	3.4
ব্রাজিল	2.8	3.0	2.4	2.7	2.9	2.8
পাকিস্তান	1.7	1.3	1.0	1.3	1.3	1.3
অস্ট্রেলিয়া	0.5	0.1	0.6	1.2	1.2	1.2
তুরস্ক	0.8	0.8	0.6	0.8	0.9	0.9
উজবেকিস্তান	0.6	0.5	0.7	0.6	0.7	0.7
বেনিন	0.3	0.3	0.3	0.3	0.3	0.3
মালি	0.3	0.3	0.1	0.3	0.3	0.3
গ্রিস	0.3	0.4	0.3	0.3	0.3	0.3
মেক্সিকো	0.4	0.3	0.2	0.3	0.3	0.3
বুরকিনা	0.2	0.2	0.2	0.2	0.2	0.2
বাকি বিশ্ব	2.2	2.4	2.3	2.3	2.4	2.4
আফ্রিকান ফ্রাঙ্ক অঞ্চল	0.9	1.0	0.8	1.1	1.1	1.1
ইউরোপীয় ইউনিয়ন-২৭	0.4	0.4	0.4	0.3	0.3	0.3
বিশ্ব	25.7	26.1	24.3	25.3	26.4	26.1

বৈশ্বিক তুলা রপ্তানি

মিলিয়ন মেট্রিকটন	2018/19	2019/20	2020/21	2021/22	2022/23 জুন	2022/23 জুলাই
যুক্তরাষ্ট্র	3.2	3.4	3.6	3.2	3.2	3.0
ব্রাজিল	1.3	1.9	2.4	1.7	2.1	2.0
অস্ট্রেলিয়া	0.8	0.3	0.3	0.9	1.2	1.3
ভারত	0.8	0.7	1.3	0.9	0.9	0.8
বেনিন	0.3	0.2	0.3	0.3	0.3	0.3
মালি	0.3	0.3	0.1	0.2	0.3	0.3
গ্রিস	0.3	0.3	0.4	0.3	0.3	0.3
বুরকিনা	0.2	0.2	0.2	0.2	0.2	0.2
আইভরি কোস্ট	0.2	0.1	0.3	0.3	0.2	0.2
আর্জেন্টিনা	0.1	0.1	0.1	0.2	0.2	0.2
তুরস্ক	0.2	0.1	0.1	0.1	0.1	0.1
ক্যামেরুন	0.1	0.1	0.1	0.1	0.1	0.1
সুদান	0.1	0.1	0.1	0.1	0.1	0.1
বাকি বিশ্ব	1.2	1.1	1.1	1.0	1.0	1.0
আফ্রিকান ফ্রাঙ্ক অঞ্চল	0.9	0.7	0.9	1.0	1.0	1.0
ইউরোপীয় ইউনিয়ন-২৭	0.4	0.4	0.4	0.4	0.3	0.3
বিশ্ব	9.0	8.9	10.6	9.6	10.3	10.1

তথ্যসূত্র: ইউএসডিএ

চাট ও টেবিলের তালিকায় ফিরুন

বৈশ্বিক তুলা ব্যবহার

মিলিয়ন মেট্রিকটন	2018/19	2019/20	2020/21	2021/22	2022/23 জুন	2022/23 জুলাই
চীন	8.6	7.2	8.7	8.1	8.3	8.2
ভারত	5.3	4.5	5.7	5.6	5.6	5.4
পাকিস্তান	2.3	2.0	2.3	2.4	2.4	2.4
বাংলাদেশ	1.6	1.5	1.9	1.9	1.9	1.9
তুরস্ক	1.5	1.4	1.7	1.9	1.9	1.9
ভিয়েতনাম	1.5	1.4	1.6	1.5	1.6	1.5
ব্রাজিল	0.7	0.6	0.7	0.7	0.7	0.7
উজবেকিস্তান	0.6	0.6	0.6	0.6	0.6	0.6
ইন্দোনেশিয়া	0.7	0.5	0.5	0.6	0.5	0.5
যুক্তরাষ্ট্র	0.6	0.5	0.5	0.6	0.5	0.5
মেক্সিকো	0.4	0.3	0.4	0.4	0.4	0.4
তুর্কমেনিস্তান	0.2	0.2	0.2	0.2	0.2	0.2
ইরান	0.1	0.1	0.2	0.2	0.2	0.2
বাকি বিশ্ব	2.0	1.7	1.6	1.7	1.7	1.7
আফ্রিকান ফ্রাঙ্ক অঞ্চল	0.0	0.0	0.0	0.0	0.0	0.0
ইউরোপীয় ইউনিয়ন-২৭	0.1	0.1	0.1	0.1	0.1	0.1
বিশ্ব সার্বিক	26.2	22.5	26.5	26.1	26.5	26.1

বৈশ্বিক তুলা আমদানি

মিলিয়ন মেট্রিকটন	2018/19	2019/20	2020/21	2021/22	2022/23 জুন	2022/23 জুলাই
চীন	2.1	1.6	2.8	1.8	2.3	2.2
বাংলাদেশ	1.5	1.6	1.9	1.7	1.9	1.9
ভিয়েতনাম	1.5	1.4	1.6	1.5	1.6	1.6
পাকিস্তান	0.6	0.9	1.2	1.0	1.1	1.1
তুরস্ক	0.8	1.0	1.2	1.2	1.1	1.1
ইন্দোনেশিয়া	0.7	0.5	0.5	0.6	0.5	0.5
ভারত	0.4	0.5	0.2	0.2	0.4	0.4
মেক্সিকো	0.2	0.1	0.2	0.2	0.2	0.2
থাইল্যান্ড	0.2	0.2	0.1	0.2	0.2	0.2
দক্ষিণ কোরিয়া	0.2	0.1	0.1	0.1	0.1	0.1
মিসর	0.1	0.1	0.1	0.1	0.1	0.1
মালয়েশিয়া	0.2	0.2	0.1	0.1	0.1	0.1
ইরান	0.1	0.0	0.1	0.1	0.1	0.1
বাকি বিশ্ব	0.7	0.6	0.6	0.6	0.6	0.6
আফ্রিকান ফ্রাঙ্ক অঞ্চল	0.0	0.0	0.0	0.0	0.0	0.0
ইউরোপীয় ইউনিয়ন-২৭	0.1	0.1	0.1	0.1	0.1	0.1
বিশ্ব সার্বিক	9.2	8.8	10.7	9.4	10.3	10.1

তথ্যসূত্র: ইউএসডিএ