

Monthly Economic Letter

U.S. and Global Market Fundamentals



Cotton Incorporated

November 2009

www.cottoninc.com

지난 달, 뉴욕 선물가격은 여름 이후 저항선으로 인식되었던 65 센트/파운드 선을 상향 돌파하였음. 'A'인덱스 또한 66 센트/파운드 선에서 69 센트/파운드 까지 상승하였음. 원면가격의 상승과 함께 Dow Jones 산업평균 역시 2008년 10월 이후 처음으로 10,000을 넘어섰으며 미국 달러가치는 다른 주요 화폐에 대해서 12개월 최저치를 기록하였음. 뉴욕 선물가격이 67 센트/파운드선의 새로운 가격 수준까지 상승한 이후, 상대적으로 좁은 범위 내에서 등락을 보이며 최근 변동성이 심했던 주식시장의 영향을 받지 않고 있어 이전 저항선이었던 65 센트/파운드 선이 지지선이 되었음을 시사하고 있음.

원면가격 결정에 있어 시장 외적인 요인이 일부 역할을 하였으나, 지난 달의 원면가격 상승은 생산과 관련된 펀더멘탈의 영향이 크다고 할 수 있음. 그 요인들 중에 가장 중요한 것은 중국의 생산이 감소할 것이라는 중국원면협회의 발표와 동시에 미국 중남부 원면경작지역에 많은 비가 계속되고 있다는 발표임. 중국의 생산이 100만 베일 감소할 것이라는 최근의 미농무부 보고서는 중국의 발표와 일치함. 미국의 생산 또한 1,300만 베일에서 50만 베일 감소한 1,250만 베일로 예상되었음. 미국과 중국의 감소 예상분은 파키스탄과 우즈베키스탄의 20만 베일 생산 증가 예상으로 일정 부분 상쇄되었음. 전세계적으로, 원면생산 예상치는 100만 베일 감소하여 1억 270만 베일이 되었고 이는 2008/09년에 비해서는 4.5%, 2007/08년에 비해서는 14.7% 감소한 것임.

소비측면을 보면, 방글라데시에서만 주목할 만한 수정을 보였음. 금번 방글라데시 소비 수정은 방글라데시에 관한 미농무성 예측의 구조적인 변경에 기인한 것으로서 이러한 변경으로 방글라데시의 소비 및 수입 추정치가 2003/04년까지 거슬러 상향 수정되었음. 2009/10년도 방글라데시 소비 예상치는 95만 베일 증가하였으나, 전세계 소비 예상치는 불과 80만 베일 증가에 그쳤음. 큰 폭의 변동이 없는 소비 예상치와 감소가 예상되는 세계 원면생산으로, 세계 원면 교역은 120만 베일 증가할 것으로 전망됨. 인도(+500,000 베일), 우즈베키스탄(+300,000) 그리고 브라질(+100,000) 모두 수출이 증가할 것으로 예상됨. 미국의 수출 예상치는 1,050만 베일로 변동이 없음. 방글라데시(+95,000 베일), 중국(+500,000) 그리고 대만(+100,000)의 수입은 증가할 것으로 전망된 반면, 파키스탄의 수입 예상치는 200,000만 베일 감소한 것으로 나타났음.

현재의 재고대 소비율 47.3%는 2008/09년보다 8.5%포인트 낮은 것임. 세계 원면생산이 지난 5년 중 최저를 기록할 것으로 예상되면서, 2009/10년도 원면가격 전망의 중요한 요소는 세계 경제회복과 이것이 원면소비에 미치는 영향임. 최종 소비 수요가 증가한다면 원면소비를 더 끌어 올려, 생산/소비의 격차가 더 벌어지도록 하고 원면가격 상승에 힘을 실어줄 수 있음. 하지만, 경제회복과 관련된 불확실성이 많이 존재하고 있고 이 불확실성으로 인해 아마도 미농무성이 아직까지 세계 원면소비에 대한 예상치를 크게 수정하지 않고 있는 것으로 판단됨. 다가오는 holiday 쇼핑 기간이 매우 중요한 데 이는 현재와 같은 완만한 경제회복과 높은 실업률 속에서 소비 지출 패턴이 어떻게 나타나는 가를 판단할 수 있는 좋은 기회이기 때문임.

Data Tables and Price Charts

| Balance Sheets | | Production | Exports | Consumption | Imports | Prices |
|----------------|---------------|------------|---------|-------------|---------|---------------|
| U.S. (bales) | World (bales) | Bales | Bales | Bales | Bales | Last 3 Years |
| U.S. (tons) | World (tons) | Tons | Tons | Tons | Tons | Last 3 Months |

U.S. Cotton Balance Sheet

| Millions of 480 lb. Bales | 2005/06 | 2006/07 | 2007/08 | 2008/09 | 2009/10 October | 2009/10 November |
|---------------------------|---------|---------|---------|---------|--------------------|---------------------|
| Beginning Stocks | 5.5 | 6.1 | 9.5 | 10.0 | 6.3 | 6.3 |
| Production | 23.9 | 21.6 | 19.2 | 12.8 | 13.0 | 12.5 |
| Imports | 0.0 | 0.0 | 0.0 | 0.0 | 0.0 | 0.0 |
| Supply | 29.4 | 27.7 | 28.7 | 22.9 | 19.3 | 18.8 |
| U.S. Mill Use | 5.9 | 4.9 | 4.6 | 3.6 | 3.4 | 3.4 |
| Exports | 17.5 | 13.0 | 13.7 | 13.3 | 10.5 | 10.5 |
| Demand | 23.4 | 17.9 | 18.2 | 16.9 | 13.9 | 13.9 |
| Ending Stocks | 6.1 | 9.5 | 10.0 | 6.3 | 5.4 | 4.9 |
| Stocks/Use Ratio | 25.9% | 52.8% | 55.1% | 37.6% | 38.8% | 35.3% |

Source: USDA

World Cotton Balance Sheet

| Millions of 480 lb. Bales | 2005/06 | 2006/07 | 2007/08 | 2008/09 | 2009/10 October | 2009/10 November |
|---------------------------|---------|---------|---------|---------|--------------------|---------------------|
| Beginning Stocks | 60.6 | 62.4 | 63.1 | 62.7 | 62.5 | 62.0 |
| Production | 116.7 | 122.0 | 120.5 | 107.6 | 103.8 | 102.7 |
| Supply | 177.3 | 184.3 | 183.6 | 170.3 | 166.3 | 164.8 |
| Consumption | 116.7 | 123.7 | 123.4 | 111.1 | 112.6 | 113.5 |
| China | 45.0 | 50.0 | 51.5 | 45.0 | 46.3 | 46.3 |
| Non-China | 71.7 | 73.7 | 71.9 | 66.1 | 66.4 | 67.3 |
| Ending Stocks | 62.4 | 63.1 | 62.7 | 62.0 | 56.1 | 53.7 |
| China | 22.5 | 20.5 | 20.0 | 20.9 | 17.5 | 17.0 |
| Non-China | 39.8 | 42.6 | 42.7 | 41.1 | 38.6 | 36.7 |
| Stocks/Use Ratio | 53.5% | 51.0% | 50.8% | 55.8% | 49.8% | 47.3% |

Source: USDA

[return to text](#)

World Cotton Production

| Millions of 480 lb. Bales | 2005/06 | 2006/07 | 2007/08 | 2008/09 | 2009/10 October | 2009/10 November |
|---------------------------|--------------|--------------|--------------|--------------|--------------------|---------------------|
| China | 28.4 | 35.5 | 37.0 | 36.7 | 32.5 | 31.5 |
| India | 19.1 | 21.8 | 24.6 | 22.5 | 24.3 | 24.3 |
| United States | 23.9 | 21.6 | 19.2 | 12.8 | 13.0 | 12.5 |
| Pakistan | 10.2 | 9.9 | 8.9 | 9.0 | 9.2 | 9.4 |
| Brazil | 4.7 | 7.0 | 7.4 | 5.5 | 5.4 | 5.4 |
| Uzbekistan | 5.6 | 5.4 | 5.4 | 4.6 | 4.2 | 4.4 |
| Australia | 2.8 | 1.4 | 0.6 | 1.5 | 1.8 | 1.8 |
| Turkey | 3.6 | 3.8 | 3.1 | 1.9 | 1.7 | 1.7 |
| African Franc Zone | 2.5 | 2.3 | 1.6 | 1.6 | 1.7 | 1.6 |
| Turkmenistan | 1.0 | 1.2 | 1.3 | 1.4 | 1.1 | 1.1 |
| EU-27 | 2.5 | 1.6 | 1.7 | 1.2 | 1.0 | 1.0 |
| Syria | 1.6 | 1.0 | 1.1 | 1.1 | 1.0 | 1.0 |
| Greece | 2.0 | 1.4 | 1.6 | 1.2 | 0.9 | 0.9 |
| Burkina | 1.4 | 1.3 | 0.7 | 0.9 | 0.9 | 0.9 |
| Argentina | 0.6 | 0.8 | 0.7 | 0.6 | 0.8 | 0.8 |
| Rest of World | 7.0 | 6.0 | 5.7 | 5.1 | 4.4 | 4.5 |
| World Total | 116.7 | 122.0 | 120.5 | 107.6 | 103.8 | 102.7 |

Source: USDA

World Cotton Exports

| Millions of 480 lb. Bales | 2005/06 | 2006/07 | 2007/08 | 2008/09 | 2009/10 October | 2009/10 November |
|---------------------------|-------------|-------------|-------------|-------------|--------------------|---------------------|
| United States | 17.5 | 13.0 | 13.7 | 13.3 | 10.5 | 10.5 |
| India | 3.5 | 4.6 | 7.0 | 2.3 | 6.2 | 6.7 |
| Uzbekistan | 4.8 | 4.5 | 4.2 | 2.6 | 3.9 | 4.2 |
| Brazil | 2.0 | 1.3 | 2.2 | 2.7 | 1.8 | 1.9 |
| Australia | 2.9 | 2.1 | 1.2 | 1.2 | 1.6 | 1.7 |
| African Franc Zone | 2.6 | 2.4 | 1.7 | 1.5 | 1.6 | 1.5 |
| Turkmenistan | 0.6 | 0.8 | 0.8 | 0.6 | 1.0 | 1.0 |
| EU-27 | 2.0 | 1.6 | 1.6 | 1.0 | 0.9 | 1.0 |
| Burkina | 1.4 | 1.4 | 0.8 | 0.8 | 0.9 | 0.9 |
| Greece | 1.4 | 1.3 | 1.3 | 0.8 | 0.8 | 0.8 |
| Tajikistan | 0.6 | 0.6 | 0.5 | 0.4 | 0.5 | 0.5 |
| Mali | 1.0 | 0.9 | 0.5 | 0.3 | 0.3 | 0.4 |
| Pakistan | 0.3 | 0.2 | 0.3 | 0.4 | 0.4 | 0.4 |
| Zimbabwe | 0.4 | 0.4 | 0.4 | 0.3 | 0.4 | 0.4 |
| Benin | 0.5 | 0.5 | 0.5 | 0.4 | 0.4 | 0.4 |
| Rest of World | 3.3 | 1.8 | 1.7 | 1.1 | 0.9 | 1.1 |
| World Total | 44.6 | 37.3 | 38.5 | 29.8 | 31.9 | 33.1 |

Source: USDA

Note: African Franc Zone includes Benin, Burkina Faso, Cameroon, Chad, Cote d'Ivoire, and Mali.

[return to text](#)

World Cotton Consumption

| Millions of 480 lb. Bales | 2005/06 | 2006/07 | 2007/08 | 2008/09 | 2009/10 October | 2009/10 November |
|---------------------------|---------|---------|---------|---------|--------------------|---------------------|
| China | 45.0 | 50.0 | 51.5 | 45.0 | 46.3 | 46.3 |
| India | 16.7 | 18.1 | 18.6 | 17.9 | 18.5 | 18.5 |
| Pakistan | 11.5 | 12.0 | 12.0 | 11.5 | 12.0 | 12.0 |
| Turkey | 6.9 | 7.3 | 6.0 | 5.0 | 5.1 | 5.1 |
| Brazil | 4.5 | 4.6 | 4.6 | 4.2 | 4.2 | 4.2 |
| Bangladesh | 2.5 | 3.2 | 3.5 | 3.8 | 3.1 | 4.0 |
| United States | 5.9 | 4.9 | 4.6 | 3.6 | 3.4 | 3.4 |
| Indonesia | 2.2 | 2.2 | 2.2 | 2.0 | 2.1 | 2.1 |
| Mexico | 2.1 | 2.1 | 2.0 | 1.9 | 1.9 | 1.9 |
| Thailand | 2.1 | 2.0 | 2.0 | 1.6 | 1.7 | 1.7 |
| Vietnam | 0.8 | 1.0 | 1.2 | 1.2 | 1.2 | 1.2 |
| South Korea | 1.1 | 1.1 | 1.0 | 1.0 | 1.0 | 1.0 |
| Uzbekistan | 0.8 | 0.9 | 1.0 | 1.0 | 0.9 | 0.9 |
| Egypt | 1.0 | 1.0 | 1.0 | 0.9 | 0.9 | 0.9 |
| Syria | 0.7 | 0.8 | 0.8 | 0.8 | 1.0 | 0.9 |
| Rest of World | 13.1 | 12.6 | 11.5 | 9.9 | 9.5 | 9.6 |
| World Total | 116.7 | 123.7 | 123.4 | 111.1 | 112.6 | 113.5 |

Source: USDA

World Cotton Imports

| Millions of 480 lb. Bales | 2005/06 | 2006/07 | 2007/08 | 2008/09 | 2009/10 October | 2009/10 November |
|---------------------------|---------|---------|---------|---------|--------------------|---------------------|
| China | 19.3 | 10.6 | 11.5 | 7.0 | 8.0 | 8.5 |
| Turkey | 3.5 | 4.0 | 3.3 | 2.9 | 3.3 | 3.3 |
| Bangladesh | 2.6 | 3.2 | 3.5 | 3.8 | 3.1 | 4.0 |
| Pakistan | 1.6 | 2.3 | 3.9 | 2.2 | 3.0 | 2.8 |
| Indonesia | 2.2 | 2.2 | 2.3 | 2.0 | 2.1 | 2.1 |
| Thailand | 1.9 | 1.9 | 1.9 | 1.6 | 1.7 | 1.7 |
| Mexico | 1.7 | 1.4 | 1.5 | 1.3 | 1.6 | 1.6 |
| Vietnam | 0.7 | 1.0 | 1.2 | 1.1 | 1.2 | 1.2 |
| EU-27 | 2.5 | 2.1 | 1.7 | 1.0 | 1.0 | 1.0 |
| South Korea | 1.0 | 1.1 | 1.0 | 1.0 | 1.0 | 1.0 |
| Russia | 1.4 | 1.3 | 1.1 | 0.7 | 0.9 | 0.8 |
| Taiwan | 1.1 | 1.2 | 1.0 | 0.8 | 0.7 | 0.8 |
| Egypt | 0.5 | 0.5 | 0.4 | 0.4 | 0.4 | 0.4 |
| Japan | 0.7 | 0.6 | 0.6 | 0.4 | 0.4 | 0.4 |
| India | 0.4 | 0.5 | 0.6 | 0.6 | 0.4 | 0.4 |
| Rest of World | 3.7 | 4.3 | 3.5 | 3.0 | 3.1 | 3.2 |
| World Total | 44.8 | 38.1 | 38.9 | 30.0 | 32.0 | 33.2 |

Source: USDA

[return to text](#)

U.S. Cotton Balance Sheet

| Millions of Metric Tons | 2005/06 | 2006/07 | 2007/08 | 2008/09 | 2009/10 October | 2009/10 November |
|-------------------------|---------|---------|---------|---------|--------------------|---------------------|
| Beginning Stocks | 1.2 | 1.3 | 2.1 | 2.2 | 1.4 | 1.4 |
| Production | 5.2 | 4.7 | 4.2 | 2.8 | 2.8 | 2.7 |
| Imports | 0.0 | 0.0 | 0.0 | 0.0 | 0.0 | 0.0 |
| Supply | 6.4 | 6.0 | 6.2 | 5.0 | 4.2 | 4.1 |
| U.S. Mill Use | 1.3 | 1.1 | 1.0 | 0.8 | 0.7 | 0.7 |
| Exports | 3.8 | 2.8 | 3.0 | 2.9 | 2.3 | 2.3 |
| Demand | 5.1 | 3.9 | 4.0 | 3.7 | 3.0 | 3.0 |
| Ending Stocks | 1.3 | 2.1 | 2.2 | 1.4 | 1.2 | 1.1 |
| Stocks/Use Ratio | 25.9% | 52.8% | 55.1% | 37.6% | 38.8% | 35.3% |

Source: USDA

World Cotton Balance Sheet

| Millions of Metric Tons | 2005/06 | 2006/07 | 2007/08 | 2008/09 | 2009/10 October | 2009/10 November |
|-------------------------|---------|---------|---------|---------|--------------------|---------------------|
| Beginning Stocks | 13.2 | 13.6 | 13.7 | 13.7 | 13.6 | 13.5 |
| Production | 25.4 | 26.6 | 26.2 | 23.4 | 22.6 | 22.4 |
| Supply | 38.6 | 40.1 | 40.0 | 37.1 | 36.2 | 35.9 |
| Consumption | 25.4 | 26.9 | 26.9 | 24.2 | 24.5 | 24.7 |
| China | 9.8 | 10.9 | 11.2 | 9.8 | 10.1 | 10.1 |
| Non-China | 15.6 | 16.1 | 15.7 | 14.4 | 14.5 | 14.6 |
| Ending Stocks | 13.6 | 13.7 | 13.7 | 13.5 | 12.2 | 11.7 |
| China | 4.9 | 4.5 | 4.4 | 4.5 | 3.8 | 3.7 |
| Non-China | 8.7 | 9.3 | 9.3 | 9.0 | 8.4 | 8.0 |
| Stocks/Use Ratio | 53.5% | 51.0% | 50.8% | 55.8% | 49.8% | 47.3% |

Source: USDA

[return to text](#)

World Cotton Production

| Millions of Metric Tons | 2005/06 | 2006/07 | 2007/08 | 2008/09 | 2009/10 October | 2009/10 November |
|-------------------------|-------------|-------------|-------------|-------------|--------------------|---------------------|
| China | 6.2 | 7.7 | 8.1 | 8.0 | 7.1 | 6.9 |
| India | 4.1 | 4.7 | 5.4 | 4.9 | 5.3 | 5.3 |
| United States | 5.2 | 4.7 | 4.2 | 2.8 | 2.8 | 2.7 |
| Pakistan | 2.2 | 2.2 | 1.9 | 2.0 | 2.0 | 2.0 |
| Brazil | 1.0 | 1.5 | 1.6 | 1.2 | 1.2 | 1.2 |
| Uzbekistan | 1.2 | 1.2 | 1.2 | 1.0 | 0.9 | 1.0 |
| Australia | 0.6 | 0.3 | 0.1 | 0.3 | 0.4 | 0.4 |
| Turkey | 0.8 | 0.8 | 0.7 | 0.4 | 0.4 | 0.4 |
| African Franc Zone | 0.5 | 0.5 | 0.3 | 0.4 | 0.4 | 0.3 |
| Turkmenistan | 0.2 | 0.3 | 0.3 | 0.3 | 0.2 | 0.2 |
| EU-27 | 0.5 | 0.4 | 0.4 | 0.3 | 0.2 | 0.2 |
| Syria | 0.3 | 0.2 | 0.2 | 0.2 | 0.2 | 0.2 |
| Greece | 0.4 | 0.3 | 0.3 | 0.3 | 0.2 | 0.2 |
| Burkina | 0.3 | 0.3 | 0.1 | 0.2 | 0.2 | 0.2 |
| Argentina | 0.1 | 0.2 | 0.2 | 0.1 | 0.2 | 0.2 |
| Rest of World | 1.5 | 1.3 | 1.2 | 1.1 | 1.0 | 1.0 |
| World Total | 25.4 | 26.6 | 26.2 | 23.4 | 22.6 | 22.4 |

Source: USDA

World Cotton Exports

| Millions of Metric Tons | 2005/06 | 2006/07 | 2007/08 | 2008/09 | 2009/10 October | 2009/10 November |
|-------------------------|------------|------------|------------|------------|--------------------|---------------------|
| United States | 3.8 | 2.8 | 3.0 | 2.9 | 2.3 | 2.3 |
| India | 0.8 | 1.0 | 1.5 | 0.5 | 1.3 | 1.5 |
| Uzbekistan | 1.0 | 1.0 | 0.9 | 0.6 | 0.8 | 0.9 |
| Brazil | 0.4 | 0.3 | 0.5 | 0.6 | 0.4 | 0.4 |
| Australia | 0.6 | 0.5 | 0.3 | 0.3 | 0.3 | 0.4 |
| African Franc Zone | 0.6 | 0.5 | 0.4 | 0.3 | 0.3 | 0.3 |
| Turkmenistan | 0.1 | 0.2 | 0.2 | 0.1 | 0.2 | 0.2 |
| EU-27 | 0.4 | 0.3 | 0.4 | 0.2 | 0.2 | 0.2 |
| Burkina | 0.3 | 0.3 | 0.2 | 0.2 | 0.2 | 0.2 |
| Greece | 0.3 | 0.3 | 0.3 | 0.2 | 0.2 | 0.2 |
| Tajikistan | 0.1 | 0.1 | 0.1 | 0.1 | 0.1 | 0.1 |
| Mali | 0.2 | 0.2 | 0.1 | 0.1 | 0.1 | 0.1 |
| Pakistan | 0.1 | 0.0 | 0.1 | 0.1 | 0.1 | 0.1 |
| Zimbabwe | 0.1 | 0.1 | 0.1 | 0.1 | 0.1 | 0.1 |
| Benin | 0.1 | 0.1 | 0.1 | 0.1 | 0.1 | 0.1 |
| Rest of World | 0.7 | 0.4 | 0.4 | 0.2 | 0.2 | 0.2 |
| World Total | 9.7 | 8.1 | 8.4 | 6.5 | 7.0 | 7.2 |

Source: USDA

[return to text](#)

World Cotton Consumption

| Millions of Metric Tons | 2005/06 | 2006/07 | 2007/08 | 2008/09 | 2009/10 October | 2009/10 November |
|-------------------------|---------|---------|---------|---------|--------------------|---------------------|
| China | 9.8 | 10.9 | 11.2 | 9.8 | 10.1 | 10.1 |
| India | 3.6 | 3.9 | 4.0 | 3.9 | 4.0 | 4.0 |
| Pakistan | 2.5 | 2.6 | 2.6 | 2.5 | 2.6 | 2.6 |
| Turkey | 1.5 | 1.6 | 1.3 | 1.1 | 1.1 | 1.1 |
| Brazil | 1.0 | 1.0 | 1.0 | 0.9 | 0.9 | 0.9 |
| Bangladesh | 0.5 | 0.7 | 0.8 | 0.8 | 0.7 | 0.9 |
| United States | 1.3 | 1.1 | 1.0 | 0.8 | 0.7 | 0.7 |
| Indonesia | 0.5 | 0.5 | 0.5 | 0.4 | 0.4 | 0.4 |
| Mexico | 0.5 | 0.5 | 0.4 | 0.4 | 0.4 | 0.4 |
| Thailand | 0.4 | 0.4 | 0.4 | 0.3 | 0.4 | 0.4 |
| Vietnam | 0.2 | 0.2 | 0.3 | 0.3 | 0.3 | 0.3 |
| South Korea | 0.2 | 0.2 | 0.2 | 0.2 | 0.2 | 0.2 |
| Uzbekistan | 0.2 | 0.2 | 0.2 | 0.2 | 0.2 | 0.2 |
| Egypt | 0.2 | 0.2 | 0.2 | 0.2 | 0.2 | 0.2 |
| Syria | 0.2 | 0.2 | 0.2 | 0.2 | 0.2 | 0.2 |
| Rest of World | 2.8 | 2.8 | 2.5 | 2.1 | 2.1 | 2.1 |
| World Total | 25.4 | 26.9 | 26.9 | 24.2 | 24.5 | 24.7 |

Source: USDA

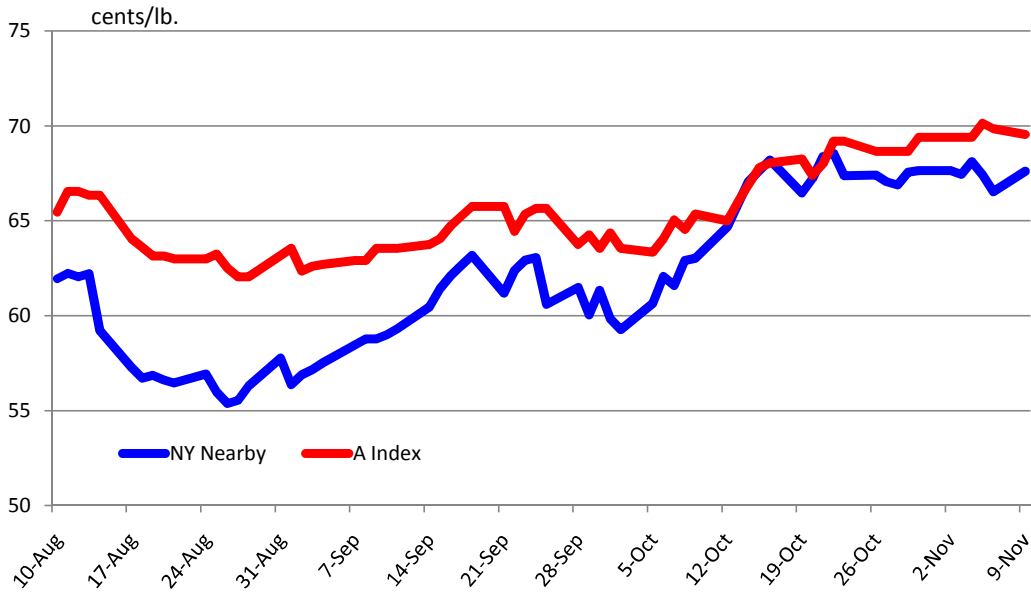
World Cotton Imports

| Millions of Metric Tons | 2005/06 | 2006/07 | 2007/08 | 2008/09 | 2009/10 October | 2009/10 November |
|-------------------------|---------|---------|---------|---------|--------------------|---------------------|
| China | 4.2 | 2.3 | 2.5 | 1.5 | 1.7 | 1.9 |
| Turkey | 0.8 | 0.9 | 0.7 | 0.6 | 0.7 | 0.7 |
| Bangladesh | 0.6 | 0.7 | 0.8 | 0.8 | 0.7 | 0.9 |
| Pakistan | 0.4 | 0.5 | 0.9 | 0.5 | 0.7 | 0.6 |
| Indonesia | 0.5 | 0.5 | 0.5 | 0.4 | 0.5 | 0.5 |
| Thailand | 0.4 | 0.4 | 0.4 | 0.3 | 0.4 | 0.4 |
| Mexico | 0.4 | 0.3 | 0.3 | 0.3 | 0.3 | 0.3 |
| Vietnam | 0.2 | 0.2 | 0.3 | 0.2 | 0.3 | 0.3 |
| EU-27 | 0.5 | 0.5 | 0.4 | 0.2 | 0.2 | 0.2 |
| South Korea | 0.2 | 0.2 | 0.2 | 0.2 | 0.2 | 0.2 |
| Russia | 0.3 | 0.3 | 0.2 | 0.2 | 0.2 | 0.2 |
| Taiwan | 0.2 | 0.3 | 0.2 | 0.2 | 0.2 | 0.2 |
| Egypt | 0.1 | 0.1 | 0.1 | 0.1 | 0.1 | 0.1 |
| Japan | 0.1 | 0.1 | 0.1 | 0.1 | 0.1 | 0.1 |
| India | 0.1 | 0.1 | 0.1 | 0.1 | 0.1 | 0.1 |
| Rest of World | 0.8 | 0.9 | 0.8 | 0.7 | 0.7 | 0.7 |
| World Total | 9.7 | 8.3 | 8.5 | 6.5 | 7.0 | 7.2 |

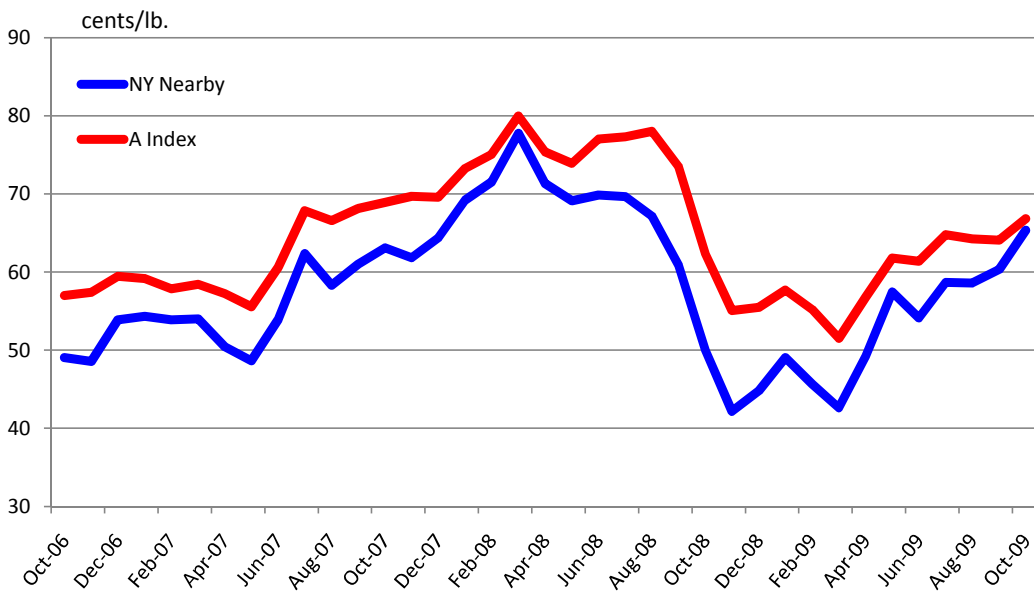
Source: USDA

[return to text](#)

Daily NY Nearby and A Index Prices: Last Three Months



Monthly NY Nearby and A Index Prices: Last Three Years



[return to text](#)